



Indicadores Institucionales

Ingreso, Permanencia y Egreso
Plan de Desarrollo Institucional 2019-2030

Facultad de Ciencias de la Salud
Universidad Nacional de San Luis
2000-2019

Rector

CPN Víctor Aníbal **MORIÑIGO**

Vicerrector

Mg. Héctor **FLORES**

Decana de la Facultad de Ciencias de la Salud

Esp. Ana María **GARRAZA**

Vicedecana de la Facultad de Ciencias de la Salud

Esp. María Luján **CORREA**

Subsecretaría de Acreditación y Desarrollo Institucional

Dra. Edilma Olinda **GAGLIARDI**

Equipo Técnico

APU Carolina Yamile **CUELLO**

TUW Mariano Nicolás **SAITÚA**



Introducción

El Plan de Desarrollo Institucional de la Universidad Nacional de San Luis 2019-2030, Fase 1: Misión, Visión, Propósitos Institucionales, Áreas Estratégicas, Objetivos y Estrategias, fue aprobado por el Consejo Superior, mediante OCS N°58/18.

Se propuso avanzar y definir los aspectos metodológicos, plan de trabajo y cronograma de actividades para la Comisión Central, por cual se propone “Artículo 2º.- Disponer que la Comisión Central inicie la FASE 2 del Plan de Desarrollo Institucional de la Universidad Nacional de San Luis, en lo que corresponde a Programas o Proyectos, Acciones, Metas e Indicadores”, mediante RCS N°132/19.

La segunda fase del Plan de Desarrollo Institucional, la Comisión Central propuso los abordajes de las siguientes problemáticas institucionales como prioritarias:

- ★ Ingreso, Permanencia y Egreso
- ★ Vinculación Tecnológica y Social
- ★ Cultura institucional libre de violencia, con perspectiva en género y comprometida con el cuidado integral de las personas

En consideración a Ingreso, Permanencia y Egreso, se presenta esta publicación de Indicadores Institucionales, a efectos de realizar el seguimiento de las metas y acciones planificadas, que den cuenta a futuro sobre las políticas de gestión llevadas adelante, que permitirán valorar el cumplimiento o desviaciones que se produzcan y así poder reajustar la marcha del proyecto o programa en cuestión, según lo establecido en la RCS 322/19.



Introducción

Primeramente, se presenta *LA UNSL en números*, publicación anual, que resume la vida universitaria cuantitativamente. De este modo, se cuenta con una visión de la magnitud y el accionar de la Institución.

A continuación, se presenta la Facultad y sus carreras, y se hace un Análisis del Desempeño Académico.

Entre las variables consideradas del desempeño académico, se tiene:

- ★ Análisis por Facultad. Comportamiento de las cohortes respecto de reinscripciones anuales
- ★ Comportamiento de las cohortes respecto de reinscripciones anuales y sus egresados
- ★ Ingresantes versus egresados

Respecto de cada carreras, se presenta:

- ★ Comportamiento de las cohortes respecto de reinscripciones anuales
- ★ Comportamiento de las cohortes respecto de reinscripciones anuales y sus egresados
- ★ Ingresantes versus egresados
- ★ Desempeño académico
 - Desempeño de las cohortes en ciclos de plan de estudio
 - Desempeño de las cohortes respecto de egresados

El sitio web de la Subsecretaría de Acreditación y Desarrollo Institucional tiene la Sección Indicadores Institucionales: <http://acreditacion.unsl.edu.ar/>

Contactenos

Los talleres de capacitación para las facultades, comisiones de carreras, departamentos o áreas son acordados con la Subsecretaría de Acreditación y Desarrollo Institucional.



ÍNDICE

Facultad de Ciencias de la Salud
Universidad Nacional de San Luis
2000-2019

Índice

Sección I: LA UNSL en números

- 1.1 Dependencias
- 1.2 Formación Académica
- 1.3 Carreras
- 1.4 Población Estudiantil
- 1.5 Asuntos Estudiantiles Y Bienestar Universitario
- 1.6 Ciencia y Tecnología
- 1.7 Extensión Universitaria
- 1.8 Infraestructura
- 1.9 Presupuesto Universitario
- 1.10 Recursos Humanos
- 1.11 Relación Interinstitucionales

Sección II: Análisis del Desempeño Académico

- 2.1 Variables de Análisis

Índice

Sección III: Facultad de Ciencias de la Salud

3.1 Análisis por Facultad

3.1.1 Comportamiento de las cohortes respecto de reinscripciones anuales

3.1.2 Comportamiento de las cohortes respecto de reinscripciones anuales y sus egresados

3.1.3 Ingresantes versus egresados

3.2 Licenciatura en Fonoaudiología

3.2.1 Comportamiento de las cohortes respecto de reinscripciones anuales

3.2.2 Comportamiento de las cohortes respecto de reinscripciones anuales y sus egresados

3.2.3 Ingresantes versus egresados

3.2.4 Desempeño académico

a. Desempeño de las cohortes en Ciclos PE

b. Desempeño de las cohortes respecto de egresados

3.3 Licenciatura en Kinesiología

3.3.1 Comportamiento de las cohortes respecto de reinscripciones anuales

3.3.2 Comportamiento de las cohortes respecto de reinscripciones anuales y sus egresados

3.3.3 Ingresantes versus Egresados

3.3.4 Desempeño académico

a. Desempeño de las cohortes en Ciclos PE

b. Desempeño de las cohortes respecto de egresados

3.4 Licenciatura en Nutrición

3.4.1 Comportamiento de las cohortes respecto de reinscripciones anuales

3.4.2 Comportamiento de las cohortes respecto de reinscripciones anuales y sus egresados

3.4.3 Ingresantes versus egresados

3.4.4 Desempeño académico

a. Desempeño de las cohortes en Ciclos PE

b. Desempeño de las cohortes respecto de egresados

Sección III: Facultad de Ciencias de la Salud

3.5 Licenciatura en Fonoaudiología

3.5.1 Comportamiento de las cohortes respecto de reinscripciones anuales

3.5.2 Comportamiento de las cohortes respecto de reinscripciones anuales y sus egresados

3.5.3 Ingresantes versus egresados

3.5.4 Desempeño académico

a. Desempeño de las cohortes en Ciclos PE

b. Desempeño de las cohortes respecto de egresados

3.6 Enfermería

3.6.1 Comportamiento de las cohortes respecto de reinscripciones anuales

3.6.2 Comportamiento de las cohortes respecto de reinscripciones anuales y sus egresados

3.6.3 Ingresantes versus Egresados

3.6.4 Desempeño académico

a. Desempeño de las cohortes en Ciclos PE

b. Desempeño de las cohortes respecto de egresados

3.7 Enfermería Universitaria

3.7.1 Comportamiento de las cohortes respecto de reinscripciones anuales

3.7.2 Comportamiento de las cohortes respecto de reinscripciones anuales y sus egresados

3.7.3 Ingresantes versus egresados

3.7.4 Desempeño académico

a. Desempeño de las cohortes en Ciclos PE

b. Desempeño de las cohortes respecto de egresados

Índice

Sección IV: Sitio Web de Indicadores Institucionales

- 4.1 Introducción
- 4.2 Mapa desgranamiento por cohorte
- 4.3 Mapa egresados por cohorte
- 4.4 Mapa de readmisiones
- 4.5 Mapa materias por carrera – cursada
- 4.6 Mapa materias por carrera – examen
- 4.7 Mapa turnos de exámenes



Sección I

La UNSL en números

Facultad de Ciencias de la Salud
Universidad Nacional de San Luis
2000-2019

Dependencias

Sedes	
Sede San Luis	3
Sede Villa Mercedes	
Sede Villa de Merlo	
Centros Universitarios	
Centro Universitario Tilisarao	2
Centro Universitario La Toma	
Unidades Académicas	
Facultades	8
Instituto Politécnico y Artístico Universitario	1
Escuela Normal Juan Pascual Pringles	1
Jardín Maternal Prof. Victoria Quevedo de Fredes	1
Centros de Investigación	
Institutos doble dependencia con CONICET	5

Servicios de apoyo, asistencia y colaboración	
Televisión	1
Prensa	1
Radio	2
Editorial e Imprenta	1
Fundación	1
Bibliotecas	4
Museos	11
Obra Social del Personal Universitario	1
Centros Estudiantiles de Salud	2
Campus Virtuales	
Sede San Luis	4
Sede Villa Mercedes	3

Formación Académica

Facultad de Química, Bioquímica y Farmacia

Pregrado	3
Grado	11
Posgrado	9
Doctorados	4
Maestrías	3
Especializaciones	2

Facultad de Ciencias Físico, Matemáticas y Naturales

Pregrado	10
Grado	13
Posgrado	19
Doctorados	5
Maestrías	8
Especializaciones	6

Facultad de Ingeniería y Ciencias Agropecuarias

Pregrado	5
Grado	7
Posgrado	3
Doctorados	1
Maestrías	1
Especializaciones	1

Facultad de Ciencias Económicas, Jurídicas y Sociales

Pregrado	5
Grado	5
Posgrado	3
Maestrías	2
Especializaciones	1

Formación Académica

Facultad de Ciencias Humanas

Pregrado	1
Grado	11
Posgrado	6
Doctorados	1
Maestrías	3
Especializaciones	2

Facultad de Psicología

Grado	3
Posgrado	3
Doctorados	1
Maestrías	1
Especializaciones	1

Facultad de Ciencias de la Salud

Grado	4
Posgrado	2
Doctorados	1
Especializaciones	1

Facultad de Turismo y Urbanismo

Pregrado	5
Grado	2

Instituto Politécnico y Artístico Universitario

Pregrado	5
----------	---

Total Universidad Nacional de San Luis

Pregrado	34
Grado	56
Posgrado	48

Carreras

Facultad de Química, Bioquímica y Farmacia

Pregrado	Tecnicatura Universitaria en Esterilización Tecnicatura Universitaria en Laboratorios Biológicos Tecnicatura Universitaria en Higiene y Seguridad
Grado	Analista Químico Farmacia Ingeniería en Alimentos Licenciatura en Biología Molecular Licenciatura en Bioquímica Licenciatura en Biotecnología Licenciatura en Ciencia y Tecnología de los Alimentos Licenciatura en Ciencias Biológicas Licenciatura en Química Profesorado en Biología Profesorado en Química
Posgrado	Doctorado en Biología Doctorado en Bioquímica Doctorado en Farmacia Doctorado en Química Maestría en Ciencias de Superficie y Medios Porosos Maestría en Inmunología Maestría en Química Analítica Especialización en Bacteriología Clínica - Área Microbiología Especialización en Farmacia Clínica y Atención Farmacéutica

Carreras

Facultad de Ciencias Físico, Matemáticas y Naturales

Pregrado	<ul style="list-style-type: none">Tecnicatura Universitaria en ElectrónicaTecnicatura Universitaria en Energías RenovablesTecnicatura Universitaria en Explotación MineraTecnicatura Universitaria en FotografíaTecnicatura Universitaria en GeoinformáticaTecnicatura Universitaria en Obras VialesTecnicatura Universitaria en Procesamiento de MineralesTecnicatura Universitaria en Redes de ComputadorasTecnicatura Universitaria en TelecomunicacionesTecnicatura Universitaria en Web
Grado	<ul style="list-style-type: none">Ingeniería Electrónica con Orientación en Sistemas DigitalesIngeniería en ComputaciónIngeniería en InformáticaIngeniería en MinasLicenciatura en Ciencias de la ComputaciónLicenciatura en Ciencias GeológicasLicenciatura en Ciencias MatemáticasLicenciatura en FísicaLicenciatura en Matemática AplicadaProfesorado en Ciencias de la ComputaciónProfesorado en FísicaProfesorado en MatemáticaProfesorado en Tecnología Electrónica

Carreras

Facultad de Ciencias Físico, Matemáticas y Naturales

Posgrado	<ul style="list-style-type: none">Doctorado en Ciencias de La ComputaciónDoctorado en Ciencias GeológicasDoctorado en Ciencias MatemáticasDoctorado en FísicaDoctorado en Ingeniería InformáticaMaestría en Calidad de SoftwareMaestría en Ciencias de la ComputaciónMaestría en Ciencias de Superficie y Medios PorososMaestría en Diseño de Sistemas Electrónicos aplicados a la AgronomíaMaestría en Enseñanza en Escenarios DigitalesMaestría en Ingeniería de SoftwareMaestría en MatemáticasMaestría en Sistemas EmbebidosEspecialización en Didáctica de la MatemáticaEspecialización en Enseñanza de la FísicaEspecialización en Gestión y Vinculación TecnológicaEspecialización en Ingeniería de SoftwareEspecialización en Simulación Discreta Aplicada a la Planificación MineraEspecialización en Sistemas Embebidos
----------	---

Carreras

Facultad de Ingeniería y Ciencias Agropecuarias

Pregrado	Bromatología Tecnatura Universitaria en Apicultura Tecnatura Universitaria en Automatización Industrial Orientación Informática Tecnatura Universitaria en Diseño Mecánico Orientación Informática Tecnatura Universitaria en Mantenimiento Industrial
Grado	Ingeniería Agronómica Ingeniería Electromecánica Ingeniería Electrónica Ingeniería en Alimentos Ingeniería Industrial Ingeniería Mecatrónica Ingeniería Química
Posgrado	Doctorado en Ciencias de la Ingeniería Química Maestría en Ciencia y Tecnología de Agroalimentos Especialización en Calidad de Procesos Industriales

Carreras

Facultad de Ciencias Económicas, Jurídicas y Sociales

Pregrado	Martillero y Corredor Público Procurador Tecnicaura Universitaria en Acompañamiento Terapéutico Tecnicaura Universitaria en Asistencia Jurídica Tecnicaura Universitaria en Gestión Financiera
Grado	Abogacía Contador Público Nacional Licenciatura en Administración Licenciatura en Administración Pública Licenciatura en Trabajo Social
Posgrado	Maestría en Economía y Negocios Maestría en Sociedad e Instituciones Especialización en Derechos Humanos y Acceso a la Justicia Especialización en Estudios Socioeconómicos Latinoamericanos Especialización en Intervenciones Sociales con Niños/As, Adolescentes y Jóvenes

Carreras

Facultad de Ciencias Humanas

Pregrado	Tecnicatura Universitaria en Producción Musical
Grado	Licenciatura en Ciencias de la Educación Licenciatura en Comunicación Social Licenciatura en Educación Especial Licenciatura en Educación Inicial Licenciatura en Periodismo Licenciatura en Producción de Radio y Televisión Profesorado en Ciencias de la Educación Profesorado en Educación Especial Profesorado en Educación Inicial Profesorado Universitario en Letras Profesorado Universitario en Música Popular Latinoamericana
Posgrado	Doctorado en Educación Maestría en Comunicación Institucional Maestría en Derechos Humanos y Ciudadanía Maestría en Educación Superior Especialización en Educación Superior Especialización en Investigación en Ciencias Sociales y Humanas

Carreras

Facultad de Psicología

Grado	Licenciatura en Psicología Licenciatura en Psicomotricidad Profesorado en Psicología
Posgrado	Doctorado en Psicología Maestría en Psicología Clínica Especialización en Intervenciones Psicológicas para la Salud Mental en Niñez y Adolescencia desde la Perspectiva Psicoanalítica Pluridisciplinar

Facultad de Ciencias de la Salud

Grado	Licenciatura en Enfermería Licenciatura en Fonoaudiología Licenciatura en Kinesiología y Fisiatría Licenciatura en Nutrición
Posgrado	Doctorado en Fonoaudiología Especialización en Salud Pública y Ambiente

Carreras

Facultad de Turismo y Urbanismo

Pregrado	Guía Universitario de Turismo Tecnicaura Universitaria en Gestión Hotelera Tecnicaura Universitaria en Gestión Turística Tecnicaura Universitaria en Parques, Jardines y Floricultura Tecnicaura Universitaria en Producción de Plantas Aromáticas
Grado	Licenciatura en Hotelería Licenciatura en Turismo

Instituto Politécnico y Artístico Universitario

Pregrado	Tecnicaura Universitaria en Administración y Gestión de Instituciones Universitarias Tecnicaura Universitaria en Administración y Gestión Judicial Tecnicaura Universitaria en Gestión de Organizaciones Deportivas Tecnicaura Universitaria en Secretariado Ejecutivo (M.D.) Tecnicaura Universitaria en Sonorización
----------	--

Población Estudiantil

Nivel de Estudios	Nuevos Inscriptos	Estudiantes	Egresados
Jardín Maternal		87	87
Nivel Inicial	105	195	94
Nivel Primario	46	661	113
Nivel Secundario	77	876	132
Pregrado/Grado	4788	18029	702
Posgrado	405	2600	92
Total	5421	22448	1220

Asuntos Estudiantiles y Bienestar Universitario

Becas UNSL

Ayuda Económica	152	543
Comedor	77	
Cuidados Infantiles	21	
Integral	14	
Transporte Interurbano y Media Distancia	115	
Transporte Urbano	164	
Comedor Universitario		
Sede San Luis	253.546	295.507 tickets
Sede Villa Mercedes	41.916	

Atención Asistencial en Salud

Consultas Médicas	9.075	
Actividades Deportivas		
Inscriptos	5.420	
Asesoramiento Orientación Vocacional		
Inscriptos	5.420	
Espacios Recreativos		
Camping "La Florida"	1	
Espacios Deportivos		
Sede San Luis	4	8
Sede Villa Mercedes	4	

Ciencia y Tecnología

Docentes Investigadores

Categoría I	52	829
Categoría II	78	
Categoría III	276	
Categoría IV	184	
Categoría V	239	

Becarios

Becarios Alumnos CyT - UNSL	25	48
Becarios Alumnos EVC - CIN - UNSL	23	
Becarios Iniciación CyT - UNSL	27	33
Becarios Perfeccionamiento CyT - UNSL	6	

Proyectos

PROICO	154	215
PROIPRO	61	

Centro Científico Tecnológico San Luis

Instituto de Física Aplicada (INFAP)	5
Instituto de Matemática Aplicada San Luis (IMASL)	
Instituto de Investigaciones en Tecnología Química (INTEQUI)	
Instituto Multidisciplinario de Investigaciones Biológicas (IMIBIO)	
Instituto de Química San Luis (INQUISAL)	

Personal de Apoyo CONICET

Profesional Adjunto	16	43
Profesional Asistente	8	
Profesional Principal	8	
Técnico Asistente	5	
Técnico Asociado	2	
Técnico Principal	4	

Ciencia y Tecnología

Investigadores CONICET

Investigador Adjunto	59	163
Investigador Asistente	54	
Investigador Independiente	26	
Investigador Independiente Jubilado	1	
Investigador Principal	16	
Investigador Principal Jubilado	1	
Investigador Superior	3	
Investigador Principal Ad - Honorem	3	

Becarios CONICET

Beca Interna Doctoral	121	194
Beca Interna Doctoral Cofinanciada Conicet (INTA)	2	
Beca Interna Doctoral en el Marco de Proyectos de Investigación de Unidades Ejecutoras	7	
Beca Interna Postdoctoral Extraordinaria	1	
Beca Interna Postdoctoral en el Marco de Proyectos de Investigación de Unidades Ejecutoras	2	
Estadías Cortas	2	
Interna de Finalización de Doctorado	3	
Interna Doctoral CIT	1	
Interna Doctoral CONICET / INTA 90/10	1	
Interna Doctoral Temas Estratégicos	15	
Postdoctoral (Interna)	36	
Postdoctoral Temas Estratégicos	3	



Extensión Universitaria

Proyectos	
PED (Proyectos de Extensión y Docencia)	23
Docentes Participantes	42
Participantes	300
PEIS (Proyectos de Extensión de Interés Social)	36
Docentes Participantes	61
Participantes	659
Intervenciones Culturales Organizadas por la SEU	500

Infraestructura

Sede San Luis

Superficie Cubierta	72.383 m ²
Superficie Semi Cubierta	2.743 m ²
Superficie de Terreno	611.431 m ²

Sede Villa Mercedes

Superficie Cubierta	13.338 m ²
Superficie Semi Cubierta	411 m ²
Superficie de Terreno	322.357 m ²

Sede Villa de Merlo

Superficie Cubierta	1.264 m ²
Superficie Semi Cubierta	49 m ²
Superficie de Terreno	15.375 m ²

Presupuesto Universitario

Ejercicio 2020	
Gastos Sueldos	\$ 2.392.505.250,89
Becas – Subsidios	\$ 16.900.000
Funcionamiento Dependencias	\$ 25.393.031,13
Funcionamiento Institucional	\$ 84.410.532,00
Transferencias	\$ 19.308.184,21
Convenios y Obras	\$ 47.097.395,76
Total por Función	\$ 2.568.714.399,99
Total CyT	\$ 4.494.960
Total Recursos UNSL	\$ 2.590.109.354

Recursos Humanos

Docentes

Profesores Titulares	120	2223
Profesores Asociados	133	
Profesores Adjuntos	626	
Jefes de Trabajos Prácticos	481	
Ayudante de 1ra	665	
Ayudante de 2da	144	
Designaciones No Permanentes	39	
Docentes Superiores	15	

No Docentes

Categoría 1	4	1123
Categoría 2	49	
Categoría 3	115	
Categoría 4	96	
Categoría 5	155	
Categoría 6	44	
Categoría 7	335	
Categoría 8	325	

Relaciones Interinstitucionales

Relaciones Interinstitucionales

Cooperación Nacional	Red CIUN - Consorcio ELSE
Redes Internacionales de Universidades	AUGM – UDUAL – CRISCOS - OUI
Programas Interuniversitarios de Intercambio Académico	ESCALA AUGM – PILA – PME CRISCOS – PAME UDUAL
Programas de Cooperación Internacional	Fullbrighth – DAAD – CUAA – Campus France Argentina
<h2>Convenios Bilaterales y Multilaterales</h2>	
Cooperación Internacional con la Unión Europea	ERASMUS+ - DIEGO – PONCHO – Universidad Europeas
Convenios Nacionales e Internacionales	1200 convenios marco de cooperación y alrededor de 500 actas complementarias



Sección II

Análisis del Desempeño Académico

Facultad de Ciencias de la Salud
Universidad Nacional de San Luis
2000-2019

Variables de Análisis

En la presente sección, se realiza una descripción de la terminología, considerando a la cohorte como objeto de estudio y definiendo las siguientes variables.

I N G R E S A N T E S	Año de Ingreso		Ciclo de Plan de Estudio	Supuesto Egreso	Intervalo 1	1° Egresado	Intervalo 2	U° Egresado	Intervalo 3	Edad de la Cohorte = Última Reinscripción Anual	Intervalo 4	Año Actual	E G R E S A D O S
m													M
N° Año	1	...	n	n+1	...	i	...	j	..	k	...	2019	



Figura 1. Tiempo Del Ciclo De Vida Académica

La Figura 1, muestra una línea del tiempo, que considera cómo se desarrolla la actuación académica de un estudiante. En la siguiente tabla, se explican cada una de las variables de análisis.

Variables de Análisis

Variable	Descripción	Observaciones
Tiempo	<p>Se mide la Edad de la Cohorte, desde el ingreso hasta la última reinscripción anual ocurrida.</p> <p>En el eje horizontal: la unidad 1 representa el año de ingreso; la unidad n representa la finalización del plan de estudio, según normativa correspondiente del plan de estudio; la unidad n+1 representa el supuesto año de egreso; la unidad i indica el año del primer egresado de la cohorte; la unidad j representa el año del último egresado de la cohorte; la unidad k representa el último año en que ocurrió reinscripción anual.</p>	
m	Cantidad de ingresantes de la carrera.	
M	Cantidad de egresados de la carrera.	
Edad de la Cohorte	Cantidad de años desde el ingreso hasta el año de la última inscripción anual.	
Edad de la Cohorte al Primer Egresado	Cantidad de años desde el ingreso hasta el año del primer egresado.	
Edad de la Cohorte al Último Egresado	Cantidad de años desde el ingreso hasta el año del último egresado.	
Intervalo 1	Cantidad de años desde la finalización del Ciclo PE al primer egresado.	
Intervalo 2	Cantidad de años entre el primer egresado y el último egresado.	

Variables de Análisis

Variable	Descripción	Observaciones
Intervalo 3	Cantidad de años entre el último egresado y última inscripción anual.	
Intervalo 4	Cantidad de años entre el último egresado y año actual.	
Ciclo PE	Duración del plan de estudio.	Grado 4 o 5 Pregrado 3
Ciclos PE de Permanencia	Edad de la Cohorte Ciclo PE.	1
Ciclos PE con Tolerancia de Permanencia	Edad de la Cohorte/Ciclo PE + Tolerancia = <i>Piso</i> (1/2 Ciclo PE).	1
Tasa de la Cohorte	Cantidad de egresados/Cantidad de ingresantes.	1
Desempeño de la Cohorte con Tolerancia	Se analizan ambas variables: Tasa de la Cohorte y Ciclos de Permanencia con Tolerancia.	1*1=1
Cantidad de ciclos PE mínimo	Edad de la Cohorte al primer egresado/Ciclo PE.	1,2 y 1,3
Cantidad de Ciclos PE máximo	Edad de la Cohorte al último egresado/Ciclo PE.	1 < N ≤ Año Actual
Cantidad de Ciclos PE excedidos	Cantidad de Ciclos PE mínimo -1.	0



Sección III

Facultad de Ciencias de la Salud

Facultad de Ciencias de la Salud
Universidad Nacional de San Luis
2000-2019

Análisis por Facultad

3.1.1 Comportamiento de las cohortes respecto de reinscripciones anuales

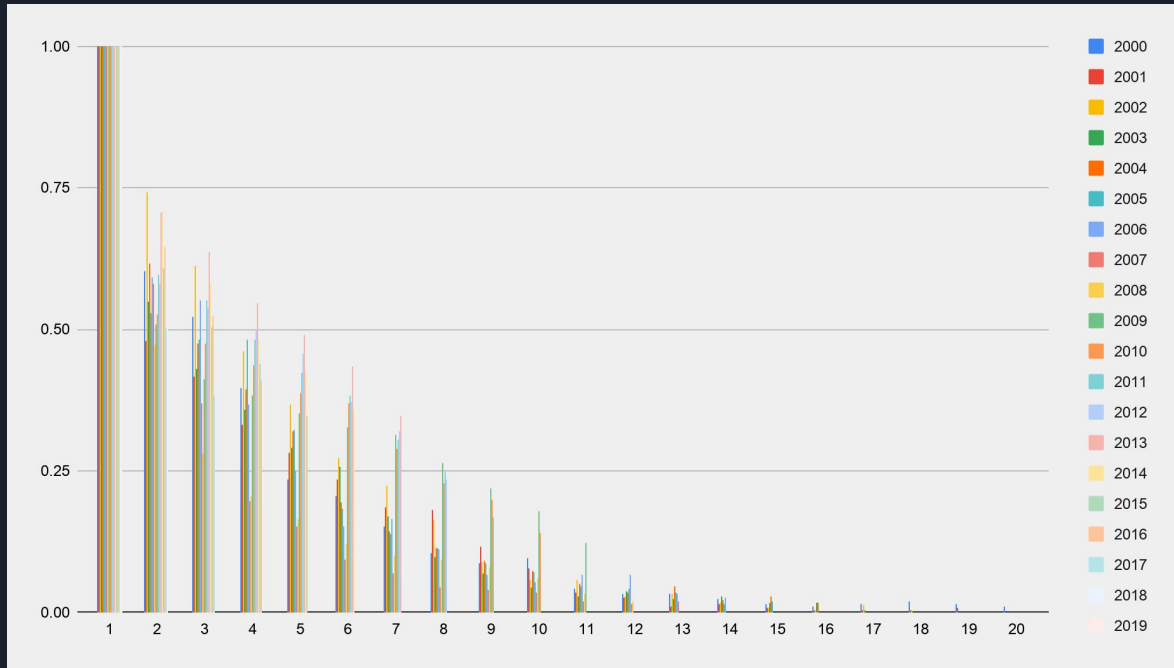


Figura 1. Comportamiento de las cohortes respecto de reinscripciones anuales

La Figura 1 muestra, por la Facultad, el comportamiento de las cohortes, sin discriminar las carreras. El eje horizontal representa cada año de vida de las cohortes. El eje vertical representa en porcentajes los ingresos/reinscripciones correspondientes. Para acceder al origen de los datos, ingresar al siguiente link: [Desgranamiento por cohorte](#).

Análisis por Facultad

3.1.1 Comportamiento de las cohortes respecto de reinscripciones anuales

	1	2	3	4	5	6	7	8	9	10	11	12	13	14	15	16	17	18	19	20
2000	1	0.60	0.52	0.397	0.234	0.206	0.153	0.105	0.086	0.096	0.043	0.033	0.033	0.024	0.014	0.010	0.014	0.019	0.014	0.010
2001	1	0.47	0.41	0.332	0.282	0.236	0.185	0.181	0.116	0.077	0.035	0.027	0.012	0.015	0.008	0.004	0.004	0.004	0.008	
2002	1	0.74	0.61	0.461	0.367	0.273	0.224	0.163	0.090	0.057	0.057	0.029	0.033	0.016	0.008	0.004	0.012	0.004		
2003	1	0.54	0.43	0.358	0.292	0.257	0.170	0.097	0.069	0.045	0.028	0.038	0.024	0.028	0.017	0.017	0.003			
2004	1	0.61	0.47	0.394	0.32	0.194	0.143	0.114	0.091	0.074	0.051	0.034	0.046	0.023	0.029	0.017				
2005	1	0.52	0.48	0.482	0.323	0.185	0.138	0.113	0.087	0.072	0.046	0.041	0.036	0.015	0.021					
2006	1	0.59	0.55	0.368	0.25	0.151	0.164	0.112	0.066	0.053	0.066	0.066	0.033	0.026						
2007	1	0.58	0.36	0.197	0.153	0.094	0.069	0.044	0.039	0.034	0.020	0.015	0.020							
2008	1	0.47	0.28	0.207	0.167	0.12	0.1	0.093	0.08	0.06	0.033	0.02								
2009	1	0.50	0.41	0.383	0.352	0.327	0.315	0.265	0.219	0.179	0.123									
2010	1	0.52	0.47	0.437	0.388	0.370	0.289	0.228	0.199	0.142										
2011	1	0.59	0.55	0.481	0.423	0.383	0.305	0.249	0.169											
2012	1	0.58	0.53	0.5	0.457	0.371	0.321	0.235												
2013	1	0.70	0.63	0.548	0.492	0.436	0.346													
2014	1	0.70	0.58	0.483	0.427	0.359														
2015	1	0.60	0.50	0.440	0.346															
2016	1	0.64	0.52	0.409																
2017	1	0.50	0.38																	
2018	1	0.62																		
2019	1																			

Esta tabla contiene los datos correspondientes a la Figura 1

Análisis por Facultad

3.1.2 Comportamiento de las cohortes respecto de reinscripciones anuales y sus egresados

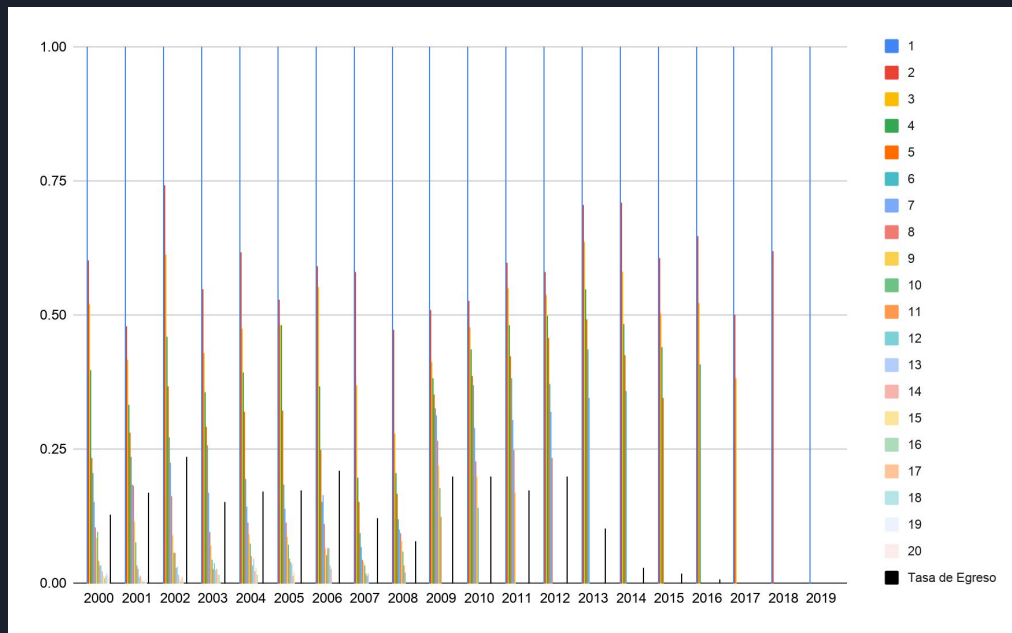


Figura 2. Comportamiento de las cohortes respecto de reinscripciones anuales y sus egresados

La Figura 2 muestra, por la Facultad, el comportamiento de las cohortes, sin discriminar las carreras. El eje horizontal representa cada año de vida de las cohortes. El eje vertical representa en porcentajes los ingresos/reinscripciones correspondientes. La barra color negro indica la tasa de egreso de dicha cohorte. Para acceder al origen de los datos, ingresar al siguiente link: [Desgranamiento por cohorte](#).

Análisis por Facultad

3.1.2 Comportamiento de las cohortes respecto de reinscripciones anuales y sus egresados

	1	2	3	4	5	6	7	8	9	10	11	12	13	14	15	16	17	18	19	20	Tasa de egreso
2000	1	0.60	0.52	0.397	0.234	0.206	0.153	0.105	0.086	0.096	0.043	0.033	0.033	0.024	0.014	0.010	0.014	0.019	0.014	0.010	0.129
2001	1	0.47	0.41	0.332	0.282	0.236	0.185	0.181	0.116	0.077	0.035	0.027	0.012	0.015	0.008	0.004	0.004	0.004	0.008		0.170
2002	1	0.74	0.61	0.461	0.367	0.273	0.224	0.163	0.090	0.057	0.057	0.029	0.033	0.016	0.008	0.004	0.012	0.004			0.237
2003	1	0.54	0.43	0.358	0.292	0.257	0.170	0.097	0.069	0.045	0.028	0.038	0.024	0.028	0.017	0.017	0.003				0.153
2004	1	0.61	0.47	0.394	0.32	0.194	0.143	0.114	0.091	0.074	0.051	0.034	0.046	0.023	0.029	0.017					0.171
2005	1	0.52	0.48	0.482	0.323	0.185	0.138	0.113	0.087	0.072	0.046	0.041	0.036	0.015	0.021						0.174
2006	1	0.59	0.55	0.368	0.25	0.151	0.164	0.112	0.066	0.053	0.066	0.066	0.033	0.026							0.211
2007	1	0.58	0.36	0.197	0.153	0.094	0.069	0.044	0.039	0.034	0.020	0.015	0.020								0.123
2008	1	0.47	0.28	0.207	0.167	0.12	0.1	0.093	0.08	0.06	0.033	0.02									0.08
2009	1	0.50	0.41	0.383	0.352	0.327	0.315	0.265	0.219	0.179	0.123										0.201
2010	1	0.52	0.47	0.437	0.388	0.370	0.289	0.228	0.199	0.142											0.199
2011	1	0.59	0.55	0.481	0.423	0.383	0.305	0.249	0.169												0.174
2012	1	0.58	0.53	0.5	0.457	0.371	0.321	0.235													0.199
2013	1	0.70	0.63	0.548	0.492	0.436	0.346														0.104
2014	1	0.70	0.58	0.483	0.427	0.359															0.030
2015	1	0.60	0.50	0.440	0.346																0.018
2016	1	0.64	0.52	0.409																	0.009
2017	1	0.50	0.38																		0
2018	1	0.62																			0
2019	1																				0

Esta tabla contiene los datos correspondientes a la Figura 2

Análisis por Facultad

3.1.3 Ingresantes versus Egresados

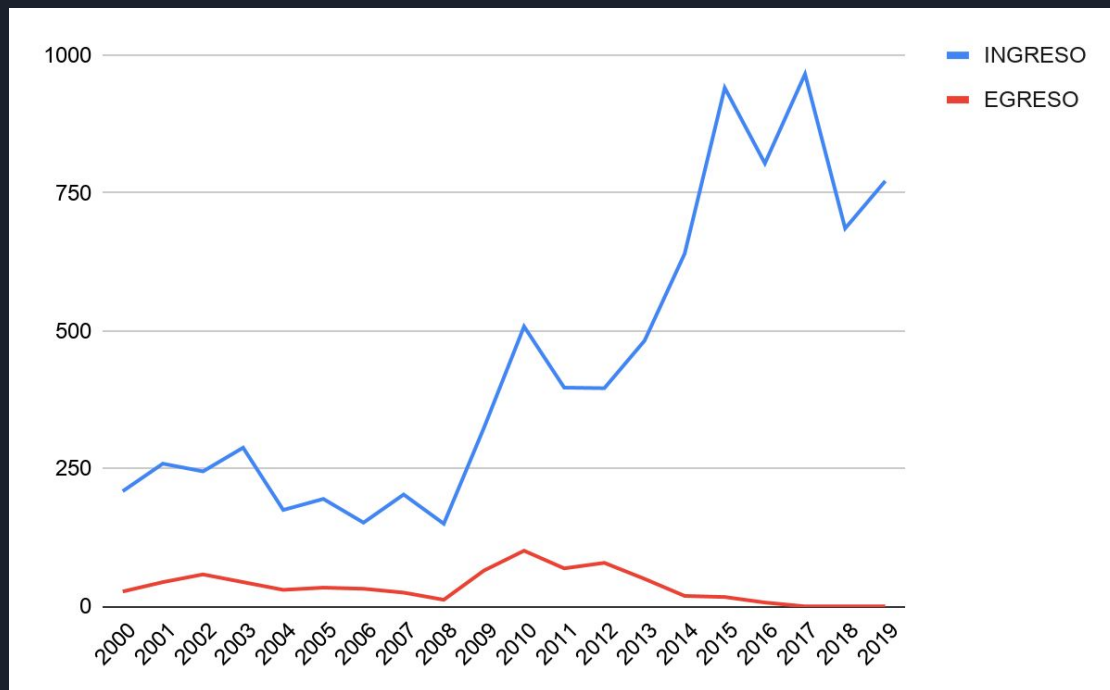


Figura 3: Ingresantes versus egresados

La Figura 3 muestra por la Facultad el comportamiento del ingreso versus el egreso, sin discriminar las carreras. El eje horizontal representa cada año de ingreso – cohorte año x-. El eje vertical representa las cantidades de inscripciones o egresados correspondientes.

Análisis por Facultad

3.1.3 Ingresantes versus Egresados

COHORTE	INGRESO	EGRESO
2000	209	27
2001	259	44
2002	245	58
2003	288	44
2004	175	30
2005	195	34
2006	152	32
2007	203	25
2008	150	12
2009	324	65
2010	508	101
2011	397	69
2012	396	79
2013	482	50
2014	640	19
2015	941	17
2016	804	7
2017	966	0
2018	686	0
2019	772	0

Esta tabla contiene los datos correspondientes a la Figura 3



Sección III

Licenciatura en Fonoaudiología

Facultad de Ciencias de la Salud
Universidad Nacional de San Luis
2000-2019



Análisis de Licenciatura en Fonoaudiología

3.2.1 Comportamiento de las cohortes respecto de reinscripciones anuales

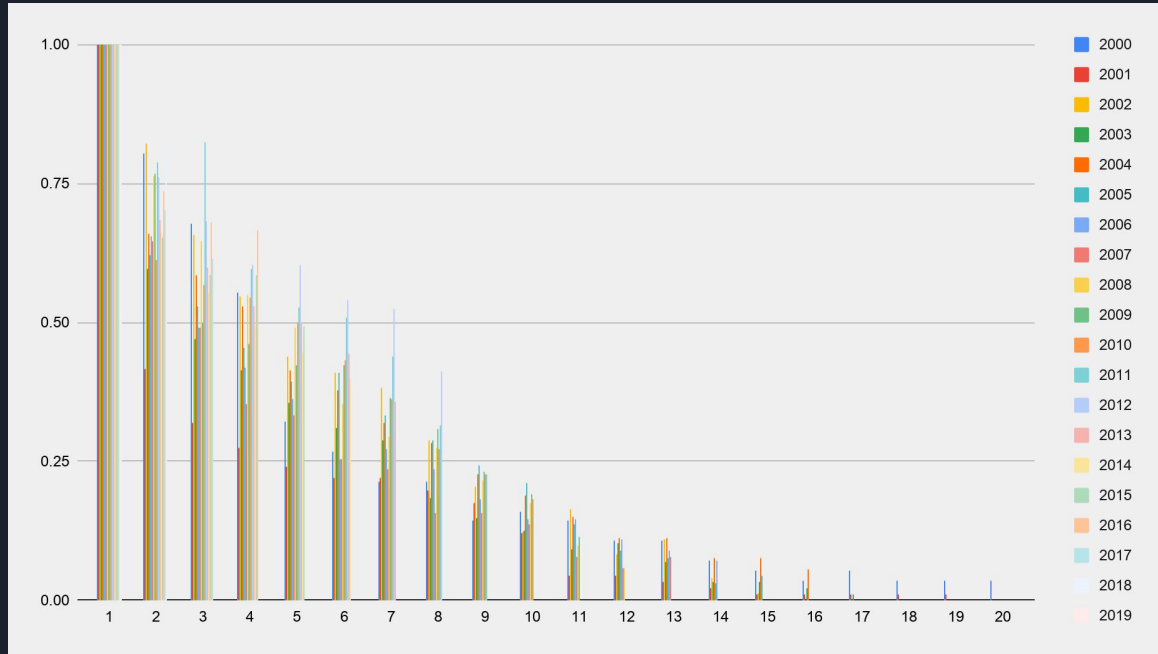


Figura 4: Comportamiento de las cohortes respecto de reinscripciones anuales

La Figura 4 muestra, por la Carrera, el comportamiento de las cohortes. El eje horizontal representa cada año de vida de las cohortes. El eje vertical representa en porcentajes los ingresos/reinscripciones correspondientes. Para acceder al origen de los datos, ingresar al siguiente link: [Desgranamiento por cohorte.](#)

Análisis de Licenciatura en Fonoaudiología

3.2.1 Comportamiento de las cohortes respecto de reinscripciones anuales

	1	2	3	4	5	6	7	8	9	10	11	12	13	14	15	16	17	18	19	20
2000	1	0.80	0.68	0.55	0.32	0.27	0.21	0.21	0.14	0.16	0.14	0.11	0.11	0.07	0.05	0.04	0.05	0.04	0.04	0.04
2001	1	0.42	0.32	0.27	0.24	0.22	0.22	0.20	0.18	0.12	0.04	0.04	0.03	0.02	0.01	0.01	0.01	0.01	0.01	
2002	1	0.82	0.66	0.55	0.44	0.41	0.38	0.29	0.21	0.12	0.16	0.08	0.11	0.04	0.01	0	0	0		
2003	1	0.60	0.47	0.41	0.36	0.31	0.29	0.18	0.15	0.13	0.09	0.10	0.07	0.03	0.03	0.02	0.01			
2004	1	0.66	0.58	0.53	0.42	0.38	0.32	0.28	0.23	0.19	0.15	0.11	0.11	0.08	0.08	0.06				
2005	1	0.62	0.53	0.45	0.39	0.41	0.33	0.29	0.24	0.21	0.14	0.09	0.08	0.03	0.05					
2006	1	0.65	0.49	0.42	0.36	0.25	0.27	0.24	0.18	0.15	0.15	0.11	0.09	0.07						
2007	1	0.65	0.49	0.35	0.33	0.25	0.24	0.16	0.16	0.14	0.08	0.06	0.08							
2008	1	0.76	0.65	0.55	0.49	0.35	0.29	0.27	0.22	0.18	0.10	0.06								
2009	1	0.77	0.5	0.46	0.42	0.42	0.37	0.31	0.23	0.19	0.12									
2010	1	0.61	0.57	0.55	0.5	0.43	0.36	0.27	0.23	0.18										
2011	1	0.79	0.82	0.60	0.53	0.51	0.44	0.32	0.23											
2012	1	0.76	0.68	0.60	0.60	0.54	0.52	0.41												
2013	1	0.69	0.6	0.53	0.5	0.44	0.36													
2014	1	0.66	0.55	0.49	0.45	0.40														
2015	1	0.65	0.59	0.59	0.49															
2016	1	0.74	0.68	0.67																
2017	1	0.70	0.62																	
2018	1	0.81																		
2019	1																			

Esta tabla contiene los datos correspondientes a la Figura 4

Análisis de Licenciatura en Fonoaudiología

3.2.2 Comportamiento de las cohortes respecto de reinscripciones anuales y sus egresados

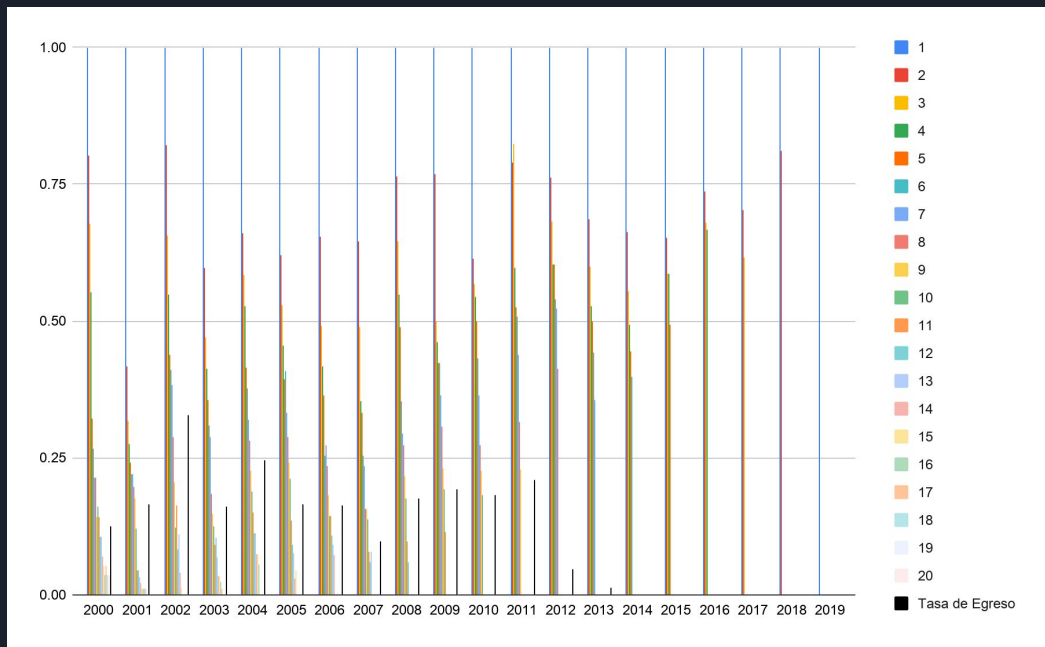


Figura 5. Comportamiento de las cohortes respecto de reinscripciones anuales y sus egresados

La Figura 5 muestra, por la Carrera, el comportamiento de las cohortes. El eje horizontal representa cada año de vida de las cohortes. El eje vertical representa en porcentajes los ingresos/reinscripciones correspondientes. La barra color negro indica la tasa de egreso de dicha cohorte. Para acceder al origen de los datos, ingresar al siguiente link: [Desgranamiento por cohorte](#).

Análisis de Licenciatura en Fonoaudiología

3.2.2 Comportamiento de las cohortes respecto de reinscripciones anuales y sus egresados

	1	2	3	4	5	6	7	8	9	10	11	12	13	14	15	16	17	18	19	20	Tasa de Egreso
2000	1	0.80	0.68	0.55	0.32	0.27	0.21	0.21	0.14	0.16	0.14	0.11	0.11	0.07	0.05	0.04	0.05	0.04	0.04	0.04	0.13
2001	1	0.42	0.32	0.27	0.24	0.22	0.22	0.20	0.18	0.12	0.04	0.04	0.03	0.02	0.01	0.01	0.01	0.01	0.01		0.16
2002	1	0.82	0.66	0.55	0.44	0.41	0.38	0.29	0.21	0.12	0.16	0.08	0.11	0.04	0.01	0	0	0			0.33
2003	1	0.60	0.47	0.41	0.36	0.31	0.29	0.18	0.15	0.13	0.09	0.10	0.07	0.03	0.03	0.02	0.01				0.16
2004	1	0.66	0.58	0.53	0.42	0.38	0.32	0.28	0.23	0.19	0.15	0.11	0.11	0.08	0.08	0.06					0.25
2005	1	0.62	0.53	0.45	0.39	0.41	0.33	0.29	0.24	0.21	0.14	0.09	0.08	0.03	0.05						0.17
2006	1	0.65	0.49	0.42	0.36	0.25	0.27	0.24	0.18	0.15	0.15	0.11	0.09	0.07							0.16
2007	1	0.65	0.49	0.35	0.33	0.25	0.24	0.16	0.16	0.14	0.08	0.06	0.08								0.10
2008	1	0.76	0.65	0.55	0.49	0.35	0.29	0.27	0.22	0.18	0.10	0.06									0.18
2009	1	0.77	0.5	0.46	0.42	0.42	0.37	0.31	0.23	0.19	0.12										0.19
2010	1	0.61	0.57	0.55	0.5	0.43	0.36	0.27	0.23	0.18											0.18
2011	1	0.79	0.82	0.60	0.53	0.51	0.44	0.32	0.23												0.21
2012	1	0.76	0.68	0.60	0.60	0.54	0.52	0.41													0.05
2013	1	0.69	0.6	0.53	0.5	0.44	0.36														0.01
2014	1	0.66	0.55	0.49	0.45	0.40															0
2015	1	0.65	0.59	0.59	0.49																0
2016	1	0.74	0.68	0.67																	0
2017	1	0.70	0.62																		0
2018	1	0.81																			0
2019	1																				0

Esta tabla contiene los datos correspondientes a la Figura 5

Análisis de Licenciatura en Fonoaudiología

3.2.3 Ingresantes versus Egresados

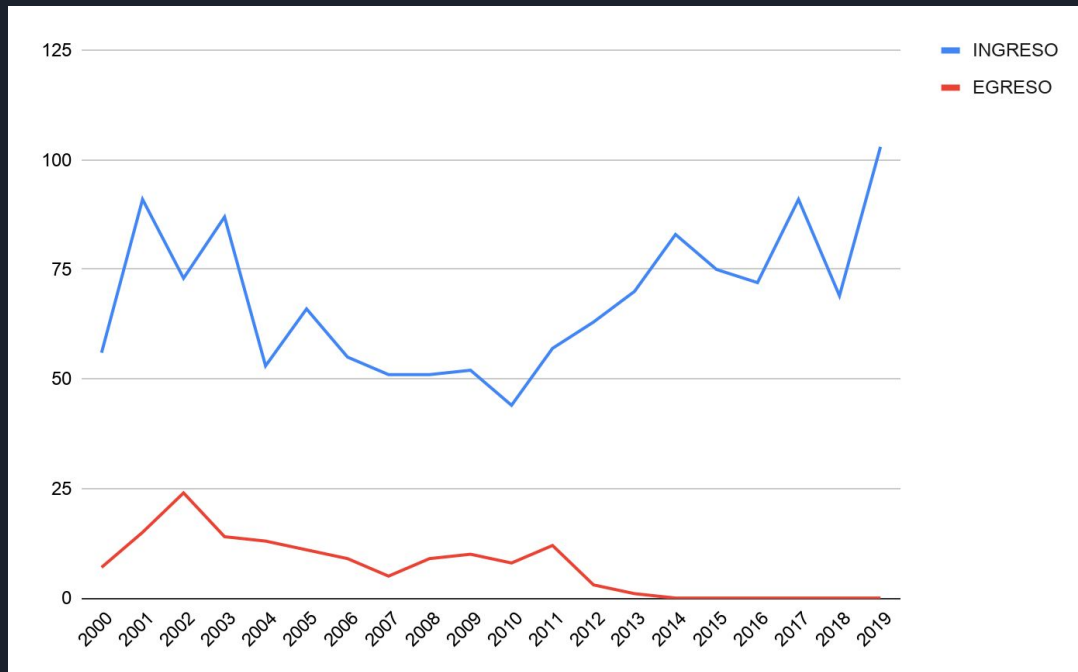


Figura 6: Ingresantes versus egresados

La Figura 6 muestra por la Carrera el comportamiento del ingreso versus el egreso. El eje horizontal representa cada año de ingreso – cohorte año x-. El eje vertical representa las cantidades de inscripciones/egresados correspondientes.

Análisis de Licenciatura en Fonoaudiología

3.2.3 Ingresantes versus Egresados

COHORTE	INGRESO	EGRESO
2000	56	7
2001	91	15
2002	73	24
2003	87	14
2004	53	13
2005	66	11
2006	55	9
2007	51	5
2008	51	9
2009	52	10
2010	44	8
2011	57	12
2012	63	3
2013	70	1
2014	83	0
2015	75	0
2016	72	0
2017	91	0
2018	69	0
2019	103	0

Esta tabla contiene los datos correspondientes a la Figura 6



Desempeño académico

Para desarrollar este análisis se utilizan las variables definidas en la Sección 2. Para su mejor comprensión, revisar la Tabla: Variables de Análisis

Para medir el desempeño académico de los estudiantes se realizan dos tipos de análisis. El primero, considera por cada cohorte los Ciclos Pe de Permanencia, el segundo considera los parámetros Primer Egresado de la Cohorte, último Egresado de la Cohorte e Intervalo 2.

A continuación, se presentan las tablas de datos con los respectivos análisis.

Desempeño de las cohortes en Ciclos PE

El estudio del desempeño de las cohortes consiste en evaluar la cantidad de Ciclos PE de Permanencia y la cantidad de Ciclos PE con Tolerancia de Permanencia, lo que permite comparar cómo se comportan las cohortes respecto de lo previsto formalmente y lo sucedido en la realidad.

De este modo, por cohorte se muestra por cuántos Ciclos PE se extienden las finalizaciones de la carrera.

Desempeño académico

Desempeño de las cohortes en Ciclos PE

	INGRESO	EGRESO	TASA DE EGRESO	EDAD DE LA COHORTE	CICLO PE	CICLOS PE DE PERMANENCIA	CICLO PE CON TOLERANCIA	CICLOS PE CON TOLERANCIA DE PERMANENCIA
2000	56	7	0.125	20	5	4	7	2.857
2001	91	15	0.165	19	5	3.8	7	2.714
2002	73	24	0.329	15	5	3	7	2.143
2003	87	14	0.161	17	5	3.4	7	2.429
2004	53	13	0.245	16	5	3.2	7	2.286
2005	66	11	0.167	15	5	3	7	2.143
2006	55	9	0.164	14	5	2.8	7	2
2007	51	5	0.098	13	5	2.6	7	1.857
2008	51	9	0.176	12	5	2.4	7	1.714
2009	52	10	0.192	11	5	2.2	7	1.571
2010	44	8	0.182	10	5	2	7	1.429
2011	57	12	0.211	9	5	1.8	7	1.286
2012	63	3	0.048	8	5	1.6	7	1.143
2013	70	1	0.014	7	5	1.4	7	1
2014	83	0	0	6	5	1.2	7	0.857
2015	75	0	0	5	5	1	7	0.714
2016	72	0	0	4	5	0.8	7	0.571
2017	91	0	0	3	5	0.6	7	0.429
2018	69	0	0	2	5	0.4	7	0.286
2019	103	0	0	1	5	0.2	7	0.143

Ejemplo 1.

Para la cohorte 2000, la Edad de la Cohorte es veinte (20) años a 2019. La cantidad de Ciclos Pe de Permanencia es cuatro (4).

Por tanto, la cohorte se extendió por casi tres (3) ciclos más respecto del Ciclo PE, lo cual representa aproximadamente quince (15) años de extensión de la duración de la carrera. En este caso, formalmente, la duración de la carrera es cinco (5) años. Si se consideran los Ciclos PE con Tolerancia de Permanencia, obviamente la cohorte se extiende por más de dos (2) ciclos. En años, son aproximadamente catorce (14) años. 50

Desempeño académico

Desempeño de las cohortes respecto de egresados

Para evaluar el desempeño de las cohortes considerando egresados se consideran las siguientes variables:

	PRIMER EGRESADO	ÚLTIMO EGRESADO	CICLO PE	EDAD DE LA COHORTE AL PRIMER EGRESADO	EDAD DE LA COHORTE AL ÚLTIMO EGRESADO	CANTIDAD DE CICLO PE MÍNIMO	CANTIDAD DE CICLO PE MÁXIMO	INTERVALO 2	SUPUESTO EGRESO	INTERVALO 1	CANTIDAD DE CICLOS PE EXCEDIDOS
2000	2008	2014	5	8	14	1.6	2.8	7	6	3	0.6

La Edad de la Cohorte al Primer Egresado es una variable de interés en relación a la variable Ciclo PE, dado que permite conocer cuándo surge el Primer Egresado y cuánto se extendió del Ciclo PE.

La Edad de la Cohorte al último Egresado es una variable que en relación a la variable Ciclo PE, permite conocer cuándo ocurrió el último Egresado y cuánto se extendió del Ciclo PE.

Entre estas dos variables se obtiene la variable Intervalo 2, que resulta de interés para observar durante cuánto tiempo hubieron egresados de la cohorte.

Estos indicadores medidos en años, se pueden transformar a Ciclos PE y se obtienen los indicadores Cantidad de Ciclos PE mínimo y Cantidad de Ciclos PE máximo.

Con respecto a la variable Intervalo 1, el rango de valores que puede tomar es tanto negativos, cero, o positivos, donde este valor representa lo siguiente:

- ★ Cuando el valor de Intervalo 1 es uno (1) indica que el primer egresado de la cohorte finalizó la carrera en tiempo y forma, es decir en la duración del Supuesto Egreso.
- ★ Cuando el valor de Intervalo 1 es menor o igual que cero, indica que el primer egresado de la cohorte finalizó la carrera en un tiempo menor al Ciclo PE, teniendo en cuenta la duración de la variable Supuesto Egreso. Esto se puede dar en los casos en los que el egresado ingreso por equivalencias o por la aprobación de exámenes libres.

La Cantidad de Ciclos PE excedidos permite revisar entre cohortes cuál ha sido el comportamiento general en términos de demoras del Ciclo PE.

Muchas veces, las tendencias son similares, lo que indica que la cohorte tiene tantos años de vida que nunca se cierra, demoras de egreso similares, periodos de tiempo en los Intervalos 1 y 2 semejantes, entre otras.

Desempeño académico

Desempeño de las cohortes respecto de egresados

	PRIMER EGRESADO	ÚLTIMO EGRESADO	CICLO PE	EDAD DE LA COHORTE AL PRIMER EGRESADO	EDAD DE LA COHORTE AL ÚLTIMO EGRESADO	CANTIDAD DE CICLO PE MÍNIMO	CANTIDAD DE CICLO PE MÁXIMO	INTERVALO 2	SUPUESTO EGRESO	INTERVALO 1	CANTIDAD DE CICLOS PE EXCEDIDOS
2000	2008	2014	5	8	14	1.6	2.8	7	6	3	0.6
2001	2009	2014	5	8	13	1.6	2.6	6	6	3	0.6
2002	2007	2015	5	5	13	1	2.6	9	6	0	0
2003	2009	2017	5	6	14	1.2	2.8	9	6	1	0.2
2004	2010	2018	5	6	14	1.2	2.8	9	6	1	0.2
2005	2011	2014	5	6	9	1.2	1.8	4	6	1	0.2
2006	2012	2019	5	6	13	1.2	2.6	8	6	1	0.2
2007	2013	2017	5	6	10	1.2	2	5	6	1	0.2
2008	2014	2018	5	6	10	1.2	2	5	6	1	0.2
2009	2014	2018	5	5	9	1	1.8	5	6	0	0
2010	2015	2018	5	5	8	1	1.6	4	6	0	0
2011	2017	2018	5	6	7	1.2	1.4	2	6	1	0.2
2012	2019	2019	5	7	7	1.4	1.4	1	6	2	0.4
2013	2019	2019	5	6	6	1.2	1.2	1	6	1	0.2

Ejemplo 2

Para la cohorte 2000, el primer egresado ocurrió en el año 2008, por lo que la Edad de la Cohorte al Primer Egresado es ocho (8), que es mayor al Ciclo PE que es de cinco (5). Por tanto, el valor del Intervalo 1 es 3, lo que indica que el primer egresado alcanzó la finalización de la carrera tres años más tarde de la duración del plan de estudios. Para la cohorte 2002, el primer egresado ocurrió en el año 2015, por lo que la Edad de la Cohorte al Primer Egresado es cinco (5), que es igual al Ciclo PE que es de cinco (5). Por tanto, el valor del Intervalo 1 es 0, lo que indica que el primer egresado de esta cohorte alcanzó la finalización de la carrera en el mismo tiempo de la duración del plan de estudios.



Sección III

Licenciatura en Kinesiología

Facultad de Ciencias de la Salud
Universidad Nacional de San Luis
2000-2019

Análisis de Licenciatura en Kinesiología

3.3.1 Comportamiento de las cohortes respecto de reinscripciones anuales

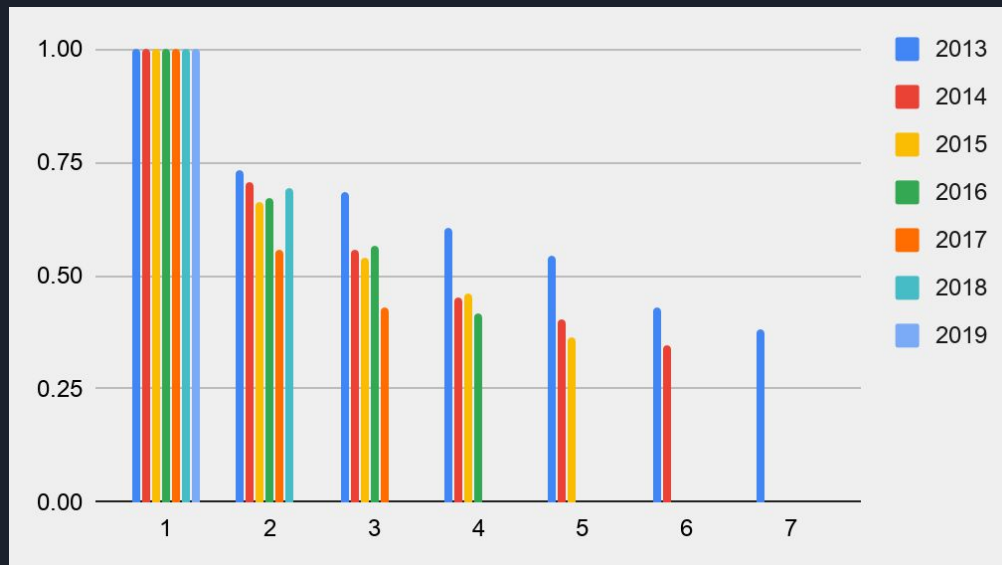


Figura 7: Comportamiento de las cohortes respecto de reinscripciones anuales

La Figura 7 muestra, por la Carrera, el comportamiento de las cohortes. El eje horizontal representa cada año de vida de las cohortes. El eje vertical representa en porcentajes los ingresos/reinscripciones correspondientes. Para acceder al origen de los datos, ingresar al siguiente link: [Desgranamiento por cohorte.](#)



Análisis de Licenciatura en Kinesiología

3.3.1 Comportamiento de las cohortes respecto de reinscripciones anuales

	1	2	3	4	5	6	7
2013	1	0.73	0.68	0.61	0.54	0.43	0.38
2014	1	0.71	0.56	0.45	0.40	0.35	
2015	1	0.66	0.54	0.46	0.37		
2016	1	0.67	0.57	0.42			
2017	1	0.56	0.43				
2018	1	0.69					
2019	1						

Esta tabla contiene los datos correspondientes a la Figura 7

Análisis de Licenciatura en Kinesiología

3.3.2 Comportamiento de las cohortes respecto de reinscripciones anuales y sus egresados

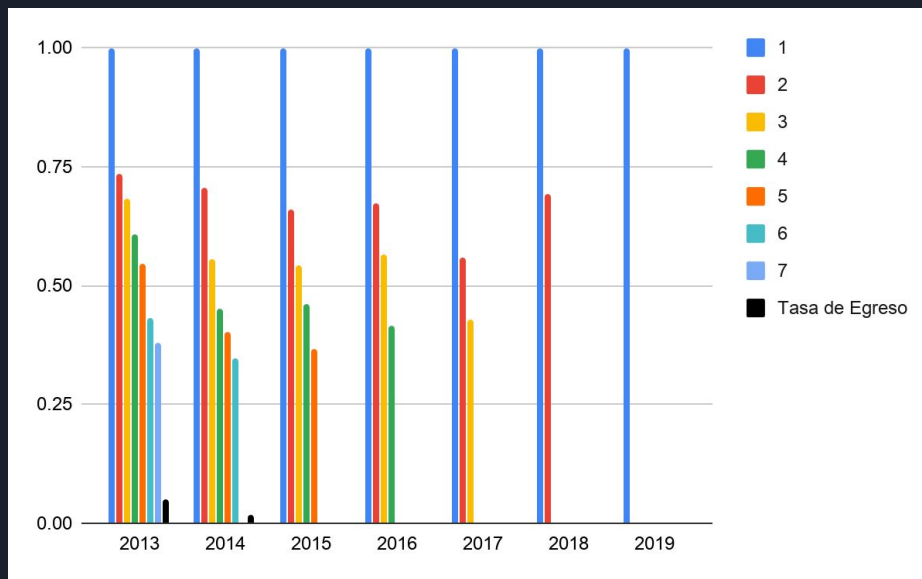


Figura 8. Comportamiento de las cohortes respecto de reinscripciones anuales y sus egresados

La Figura 8 muestra, por la Carrera, el comportamiento de las cohortes. El eje horizontal representa cada año de vida de las cohortes. El eje vertical representa en porcentajes los ingresos/reinscripciones correspondientes. La barra color negro indica la tasa de egreso de dicha cohorte. Para acceder al origen de los datos, ingresar al siguiente link: [Desgranamiento por cohorte](#).

Análisis de Licenciatura en Kinesiología

3.3.2 Comportamiento de las cohortes respecto de reinscripciones anuales y sus egresados

	1	2	3	4	5	6	7	Tasa de Egreso
2013	1	0.73	0.68	0.61	0.54	0.43	0.38	0.05
2014	1	0.71	0.56	0.45	0.40	0.35		0.02
2015	1	0.66	0.54	0.46	0.37			0
2016	1	0.67	0.57	0.42				0
2017	1	0.56	0.43					0
2018	1	0.69						0
2019	1							0

Esta tabla contiene los datos correspondientes a la Figura 8

Análisis de Licenciatura en Kinesiología

3.3.3 Ingresantes versus Egresados

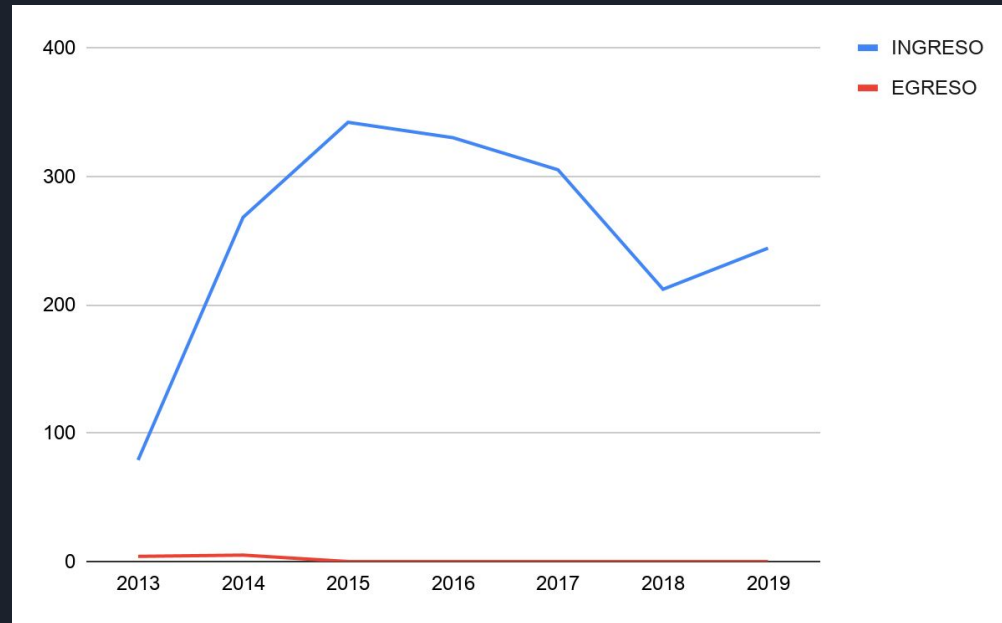


Figura 9: Ingresantes versus egresados

La Figura 9 muestra por la Carrera el comportamiento del ingreso versus el egreso. El eje horizontal representa cada año de ingreso – cohorte año x-. El eje vertical representa las cantidades de inscripciones/egresados correspondientes.

Análisis de Licenciatura en Kinesiología

3.3.3 Ingresantes versus Egresados

COHORTE	INGRESO	EGRESO
2013	79	4
2014	268	5
2015	342	0
2016	330	0
2017	305	0
2018	212	0
2019	244	0

Esta tabla contiene los datos correspondientes a la Figura 9



Desempeño académico

Para desarrollar este análisis se utilizan las variables definidas en la Sección 2. Para su mejor comprensión, revisar la Tabla: Variables de Análisis.

Para medir el desempeño académico de los estudiantes se realizan dos tipos de análisis. El primero, considera por cada cohorte los Ciclos Pe de Permanencia, el segundo considera los parámetros Primer Egresado de la Cohorte, Último Egresado de la Cohorte e Intervalo 2.

A continuación, se presentan las tablas de datos con los respectivos análisis.

Desempeño de las cohortes en Ciclos PE

El estudio del desempeño de las cohortes consiste en evaluar la cantidad de Ciclos PE de Permanencia y la cantidad de Ciclos PE con Tolerancia de Permanencia, lo que permite comparar cómo se comportan las cohortes respecto de lo previsto formalmente y lo sucedido en la realidad.

De este modo, por cohorte se muestra por cuántos Ciclos PE se extienden las finalizaciones de la carrera.

Desempeño académico

Desempeño de las cohortes en Ciclos PE

	INGRESO	EGRESO	TASA DE EGRESO	EDAD DE LA COHORTE	CICLO PE	CICLOS PE DE PERMANENCIA	CICLO PE CON TOLERANCIA	CICLOS PE CON TOLERANCIA DE PERMANENCIA
2013	79	4	0.051	7	5	1.4	7	1
2014	268	5	0.019	6	5	1.2	7	0.857
2015	342	0	0	5	5	1	7	0.714
2016	330	0	0	4	5	0.8	7	0.571
2017	305	0	0	3	5	0.6	7	0.429
2018	212	0	0	2	5	0.4	7	0.286
2019	244	0	0	1	5	0.2	7	0.143

Ejemplo 2

Para la cohorte 2013, la Edad de la Cohorte es siete (7) años a 2019. La cantidad de Ciclos Pe de Permanencia es de mas de uno(1.4).

Por tanto, la cohorte se extendió por casi medio (0.4) ciclo respecto del Ciclo PE, lo cual representa aproximadamente tres (3) años de extensión de la duración de la carrera. En este caso, formalmente, la duración de la carrera es cinco (5) años. Si se consideran los Ciclos PE con Tolerancia de Permanencia, obviamente la cohorte se extiende por casi un (1) ciclo. En años, son aproximadamente cinco (5) años, que es la duración del plan de estudios.

Desempeño académico

Desempeño de las cohortes respecto de egresados

Para evaluar el desempeño de las cohortes considerando egresados se consideran las siguientes variables:

	PRIMER EGRESADO	ÚLTIMO EGRESADO	CICLO PE	EDAD DE LA COHORTE AL PRIMER EGRESADO	EDAD DE LA COHORTE AL ÚLTIMO EGRESADO	CANTIDAD DE CICLO PE MÍNIMO	CANTIDAD DE CICLO PE MÁXIMO	INTERVALO 2	SUPUESTO EGRESO	INTERVALO 1	CANTIDAD DE CICLOS PE EXCEDIDOS
2013	2019	2019	5	6	6	1.2	1.2	1	6	1	0.2

La Edad de la Cohorte al Primer Egresado es una variable de interés en relación a la variable Ciclo PE, dado que permite conocer cuándo surge el Primer Egresado y cuánto se extendió del Ciclo PE.

La Edad de la Cohorte al último Egresado es una variable que en relación a la variable Ciclo PE, permite conocer cuándo ocurrió el último Egresado y cuánto se extendió del Ciclo PE.

Entre estas dos variables se obtiene la variable Intervalo 2, que resulta de interés para observar durante cuánto tiempo hubieron egresados de la cohorte.

Estos indicadores medidos en años, se pueden transformar a Ciclos PE y se obtienen los indicadores Cantidad de Ciclos PE mínimo y Cantidad de Ciclos PE máximo.

Con respecto a la variable Intervalo 1, el rango de valores que puede tomar es tanto negativos, cero, o positivos, donde este valor representa lo siguiente:

- ★ Cuando el valor de Intervalo 1 es uno (1) indica que el primer egresado de la cohorte finalizó la carrera en tiempo y forma, es decir en la duración del Supuesto Egreso.
- ★ Cuando el valor de Intervalo 1 es menor o igual que cero, indica que el primer egresado de la cohorte finalizó la carrera en un tiempo menor al Ciclo PE, teniendo en cuenta la duración de la variable Supuesto Egreso. Esto se puede dar en los casos en los que el egresado ingreso por equivalencias o por la aprobación de exámenes libres.

La Cantidad de Ciclos PE excedidos permite revisar entre cohortes cuál ha sido el comportamiento general en términos de demoras del Ciclo PE.

Muchas veces, las tendencias son similares, lo que indica que la cohorte tiene tantos años de vida que nunca se cierra, demoras de egreso similares, periodos de tiempo en los Intervalos 1 y 2 semejantes, entre otras.

Desempeño académico

Desempeño de las cohortes respecto de egresados

	PRIMER EGRESADO	ÚLTIMO EGRESADO	CICLO PE	EDAD DE LA COHORTE AL PRIMER EGRESADO	EDAD DE LA COHORTE AL ÚLTIMO EGRESADO	CANTIDAD DE CICLO PE MÍNIMO	CANTIDAD DE CICLO PE MÁXIMO	INTERVALO 2	SUPUESTO EGRESO	INTERVALO 1	CANTIDAD DE CICLOS PE EXCEDIDOS
2013	2019	2019	5	6	6	1.2	1.2	1	6	1	0.2
2014	2019	2019	5	5	5	1	1	1	6	0	0

Ejemplo 2.

Para la cohorte 2014, el primer egresado ocurrió en el año 2019, por lo que la Edad de la Cohorte al Primer Egresado es cinco (5), que es igual al Ciclo PE que es de cinco (5). Por tanto, el valor del Intervalo 1 es 0, lo que indica que el primer egresado alcanzó la finalización de la carrera en el mismo tiempo de la duración del plan de estudios.



Sección III

Licenciatura en Nutrición

Facultad de Ciencias de la Salud
Universidad Nacional de San Luis
2000-2019

Análisis de Licenciatura en Nutrición

3.4.1 Comportamiento de las cohortes respecto de reinscripciones anuales

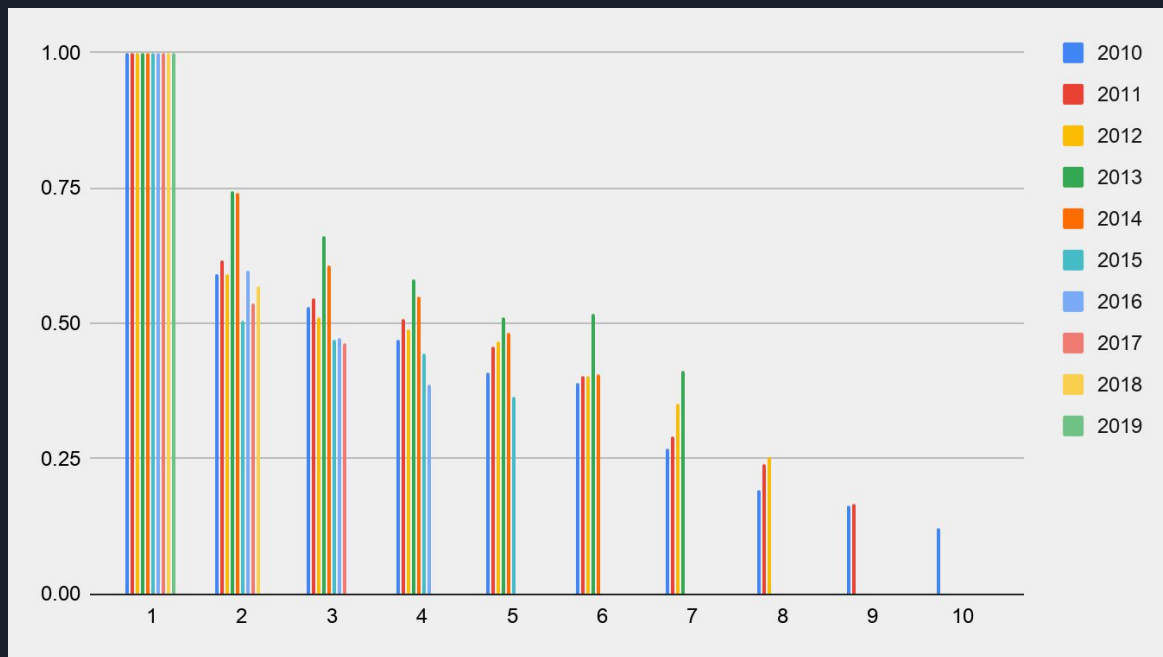


Figura 10: Comportamiento de las cohortes respecto de reinscripciones anuales

La Figura 10 muestra, por la Carrera, el comportamiento de las cohortes. El eje horizontal representa cada año de vida de las cohortes. El eje vertical representa en porcentajes los ingresos/reinscripciones correspondientes. Para acceder al origen de los datos, ingresar al siguiente link: [Desgranamiento por cohorte.](#)

Análisis de Licenciatura en Nutrición

3.4.1 Comportamiento de las cohortes respecto de reinscripciones anuales

	1	2	3	4	5	6	7	8	9	10
2010	1	0.592	0.532	0.468	0.408	0.390	0.270	0.191	0.163	0.121
2011	1	0.618	0.548	0.508	0.457	0.402	0.291	0.241	0.166	
2012	1	0.590	0.511	0.489	0.468	0.403	0.353	0.252		
2013	1	0.745	0.660	0.582	0.510	0.516	0.412			
2014	1	0.742	0.607	0.551	0.483	0.404				
2015	1	0.506	0.470	0.445	0.366					
2016	1	0.598	0.472	0.386						
2017	1	0.536	0.464							
2018	1	0.568								
2019	1									

Esta tabla contiene los datos correspondientes a la Figura 10

Análisis de Licenciatura en Nutrición

3.4.2 Comportamiento de las cohortes respecto de reinscripciones anuales y sus egresados

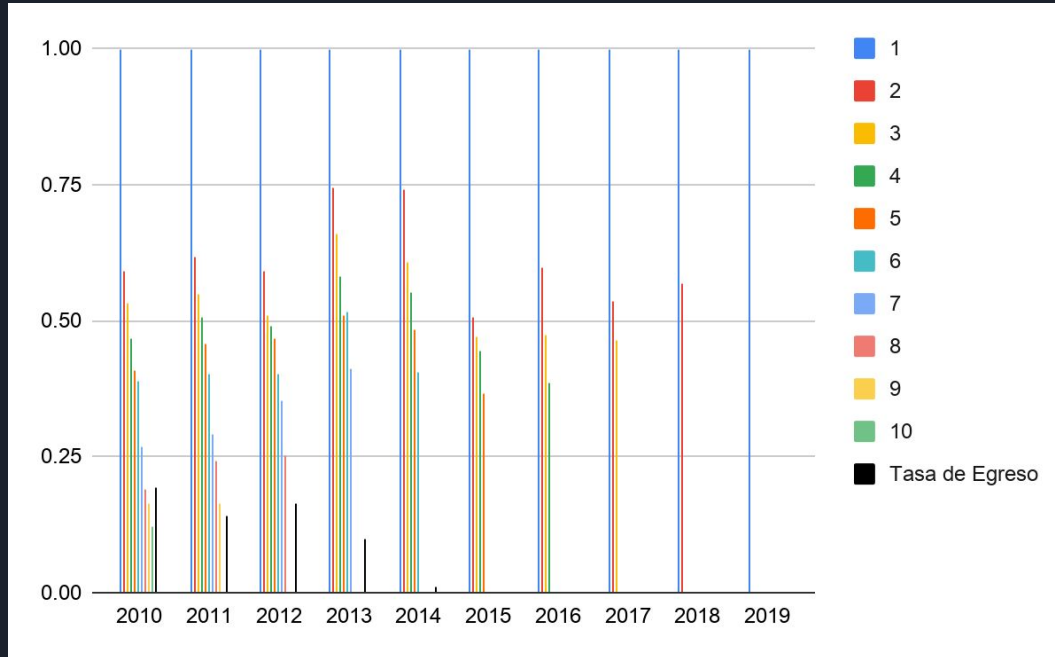


Figura 11. Comportamiento de las cohortes respecto de reinscripciones anuales y sus egresados

La Figura 11 muestra, por la Carrera, el comportamiento de las cohortes. El eje horizontal representa cada año de vida de las cohortes. El eje vertical representa en porcentajes los ingresos/reinscripciones correspondientes. La barra color negro indica la tasa de egreso de dicha cohorte. Para acceder al origen de los datos, ingresar al siguiente link: [Desgranamiento por cohorte](#).

Análisis de Licenciatura en Nutrición

3.4.2 Comportamiento de las cohortes respecto de reinscripciones anuales y sus egresados

	1	2	3	4	5	6	7	8	9	10	Tasa de Egreso
2010	1	0.592	0.532	0.468	0.408	0.390	0.270	0.191	0.163	0.121	0.195
2011	1	0.618	0.548	0.508	0.457	0.402	0.291	0.241	0.166		0.141
2012	1	0.590	0.511	0.489	0.468	0.403	0.353	0.252			0.165
2013	1	0.745	0.660	0.582	0.510	0.516	0.412				0.098
2014	1	0.742	0.607	0.551	0.483	0.404					0.011
2015	1	0.506	0.470	0.445	0.366						0.000
2016	1	0.598	0.472	0.386							0.000
2017	1	0.536	0.464								0.000
2018	1	0.568									0.000
2019	1										0.000

Esta tabla contiene los datos correspondientes a la Figura 11

Análisis de Licenciatura en Nutrición

3.4.3 Ingresantes versus Egresados

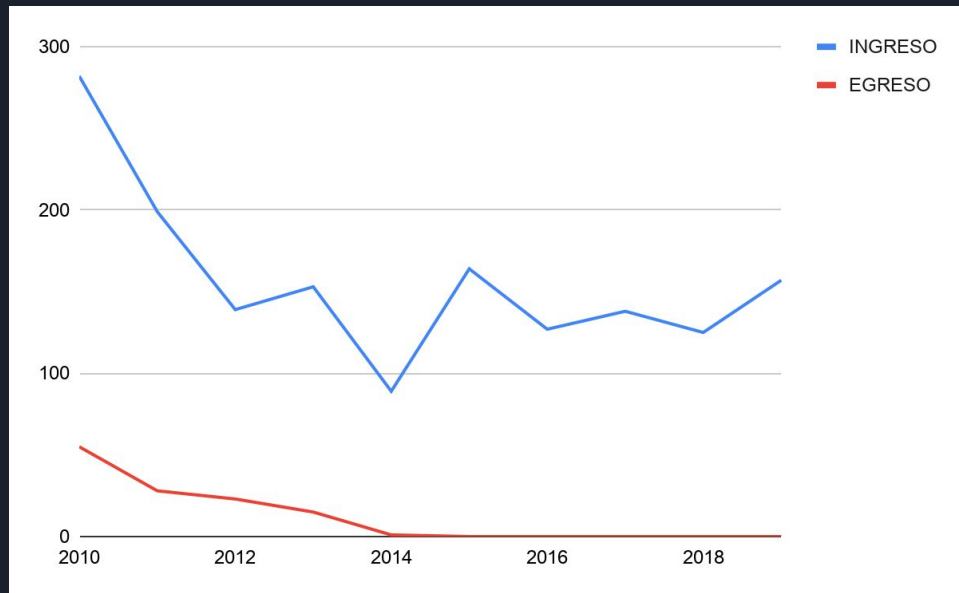


Figura 12: Ingresantes versus egresados

La Figura 12 muestra por la Carrera el comportamiento del ingreso versus el egreso. El eje horizontal representa cada año de ingreso – cohorte año x-. El eje vertical representa las cantidades de inscripciones/egresados correspondientes.

Análisis de Licenciatura en Nutrición

3.4.3 Ingresantes versus Egresados

COHORTE	INGRESO	EGRESO
2010	282	55
2011	199	28
2012	139	23
2013	153	15
2014	89	1
2015	164	0
2016	127	0
2017	138	0
2018	125	0
2019	157	0

Esta tabla contiene los datos correspondientes a la Figura 12



Desempeño académico

Para desarrollar este análisis se utilizan las variables definidas en la Sección 2. Para su mejor comprensión, revisar la Tabla: Variables de Análisis

Para medir el desempeño académico de los estudiantes se realizan dos tipos de análisis. El primero, considera por cada cohorte los Ciclos Pe de Permanencia, el segundo considera los parámetros Primer Egresado de la Cohorte, Último Egresado de la Cohorte e Intervalo 2.

A continuación, se presentan las tablas de datos con los respectivos análisis.

Desempeño de las cohortes en Ciclos PE

El estudio del desempeño de las cohortes consiste en evaluar la cantidad de Ciclos PE de Permanencia y la cantidad de Ciclos PE con Tolerancia de Permanencia, lo que permite comparar cómo se comportan las cohortes respecto de lo previsto formalmente y lo sucedido en la realidad.

De este modo, por cohorte se muestra por cuántos Ciclos PE se extienden las finalizaciones de la carrera.

Desempeño académico

Desempeño de las cohortes en Ciclos PE

	INGRESO	EGRESO	TASA DE EGRESO	EDAD DE LA COHORTE	CICLO PE	CICLOS PE DE PERMANENCIA	CICLO PE CON TOLERANCIA	CICLOS PE CON TOLERANCIA DE PERMANENCIA
2010	282	55	0.195035	10	5	2	7	1.428571429
2011	199	28	0.140703	9	5	1.8	7	1.285714286
2012	139	23	0.165467	8	5	1.6	7	1.142857143
2013	153	15	0.098039	7	5	1.4	7	1
2014	89	1	0.0112359	6	5	1.2	7	0.8571428571
2015	164	0	0	5	5	1	7	0.7142857143
2016	127	0	0	4	5	0.8	7	0.5714285714
2017	138	0	0	3	5	0.6	7	0.4285714286
2018	125	0	0	2	5	0.4	7	0.2857142857
2019	157	0	0	1	5	0.2	7	0.1428571429

Ejemplo 1.

Para la cohorte 2010, la Edad de la Cohorte es veinte (10) años a 2019. La cantidad de Ciclos Pe de Permanencia es dos (2).

Por tanto, la cohorte se extendió por casi un (1) ciclo más respecto del Ciclo PE, lo cual representa aproximadamente cinco (5) años de extensión de la duración de la carrera. En este caso, formalmente, la duración de la carrera es cinco (5) años. Si se consideran los Ciclos PE con Tolerancia de Permanencia, la cohorte se extiende por poco mas de un (1) ciclo. En años, son aproximadamente diez (10) años.

Desempeño académico

Desempeño de las cohortes respecto de egresados

	PRIMER EGRESADO	ÚLTIMO EGRESADO	CICLO PE	EDAD DE LA COHORTE AL PRIMER EGRESADO	EDAD DE LA COHORTE AL ÚLTIMO EGRESADO	CANTIDAD DE CICLO PE MÍNIMO	CANTIDAD DE CICLO PE MÁXIMO	INTERVALO 2	SUPUESTO EGRESO	INTERVALO 1	CANTIDAD DE CICLOS PE EXCEDIDOS
2010	2015	2019	5	5	9	1	1.8	5	6	0	0

La Edad de la Cohorte al Primer Egresado es una variable de interés en relación a la variable Ciclo PE, dado que permite conocer cuándo surge el Primer Egresado y cuánto se extendió del Ciclo PE.

La Edad de la Cohorte al Último Egresado es una variable que en relación a la variable Ciclo PE, permite conocer cuándo ocurrió el último Egresado y cuánto se extendió del Ciclo PE.

Entre estas dos variables se obtiene la variable Intervalo 2, que resulta de interés para observar durante cuánto tiempo hubieron egresados de la cohorte.

Estos indicadores medidos en años, se pueden transformar a Ciclos PE y se obtienen los indicadores Cantidad de Ciclos PE mínimo y Cantidad de Ciclos PE máximo.

Con respecto a la variable Intervalo 1, el rango de valores que puede tomar es tanto negativos, cero, o positivos, donde este valor representa lo siguiente:

- ★ Cuando el valor de Intervalo 1 es uno (1) indica que el primer egresado de la cohorte finalizó la carrera en tiempo y forma, es decir en la duración del Supuesto Egreso.
- ★ Cuando el valor de Intervalo 1 es menor o igual que cero, indica que el primer egresado de la cohorte finalizó la carrera en un tiempo menor al Ciclo PE, teniendo en cuenta la duración de la variable Supuesto Egreso. Esto se puede dar en los casos en los que el egresado ingreso por equivalencias o por la aprobación de exámenes libres.

La Cantidad de Ciclos PE excedidos permite revisar entre cohortes cuál ha sido el comportamiento general en términos de demoras del Ciclo PE.

Muchas veces, las tendencias son similares, lo que indica que la cohorte tiene tantos años de vida que nunca se cierra, demoras de egreso similares, periodos de tiempo en los Intervalos 1 y 2 semejantes, entre otras.

Desempeño académico

Desempeño de las cohortes respecto de egresados

	PRIMER EGRESADO	ÚLTIMO EGRESADO	CICLO PE	EDAD DE LA COHORTE AL PRIMER EGRESADO	EDAD DE LA COHORTE AL ÚLTIMO EGRESADO	CANTIDAD DE CICLO PE MÍNIMO	CANTIDAD DE CICLO PE MÁXIMO	INTERVALO 2	SUPUESTO EGRESO	INTERVALO 1	CANTIDAD DE CICLOS PE EXCEDIDOS
2010	2015	2019	5	5	9	1	1.8	5	6	0	0
2011	2016	2019	5	5	8	1	1.6	4	6	0	0
2012	2017	2019	5	5	7	1	1.4	3	6	0	0
2013	2018	2019	5	5	6	1	1.2	2	6	0	0
2014	2019	2019	5	5	5	1	1	1	6	0	0

Ejemplo 2.

Para la cohorte 2010, el primer egresado ocurrió en el año 2015, por lo que la Edad de la Cohorte al Primer Egresado es cinco (5), que es igual al Ciclo PE que es de cinco (5). Por tanto, el valor del Intervalo 1 es 0, lo que indica que el primer egresado alcanzó la finalización de la carrera en el mismo tiempo de la duración del plan de estudios.



Sección III

Licenciatura en Enfermería

Facultad de Ciencias de la Salud
Universidad Nacional de San Luis
2000-2019

Análisis de Licenciatura en Enfermería

3.5.1 Comportamiento de las cohortes respecto de reinscripciones anuales

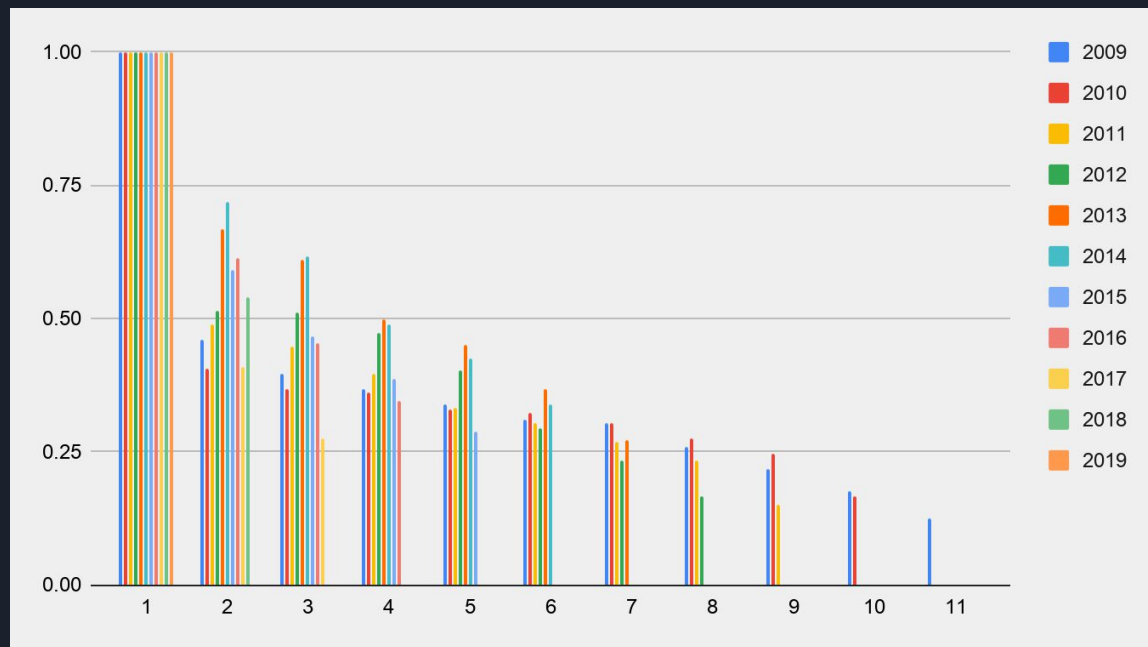


Figura 13: Comportamiento de las cohortes respecto de reinscripciones anuales

La Figura 13 muestra, por la Carrera, el comportamiento de las cohortes. El eje horizontal representa cada año de vida de las cohortes. El eje vertical representa en porcentajes los ingresos/reinscripciones correspondientes. Para acceder al origen de los datos, ingresar al siguiente link: [Desgranamiento por cohorte.](#)



Análisis de Licenciatura en Enfermería

3.5.1 Comportamiento de las cohortes respecto de reinscripciones anuales

	1	2	3	4	5	6	7	8	9	10	11
2009	1	0.460	0.397	0.368	0.338	0.309	0.305	0.257	0.217	0.176	0.125
2010	1	0.407	0.368	0.363	0.330	0.324	0.302	0.275	0.247	0.165	
2011	1	0.489	0.447	0.397	0.333	0.305	0.270	0.234	0.149		
2012	1	0.515	0.510	0.474	0.402	0.294	0.232	0.165			
2013	1	0.667	0.611	0.500	0.450	0.367	0.272				
2014	1	0.720	0.615	0.490	0.425	0.340					
2015	1	0.592	0.467	0.386	0.289						
2016	1	0.615	0.455	0.345							
2017	1	0.410	0.275								
2018	1	0.539									
2019	1										

Esta tabla contiene los datos correspondientes a la Figura 13

Análisis de Licenciatura en Enfermería

3.5.2 Comportamiento de las cohortes respecto de reinscripciones anuales y sus egresados

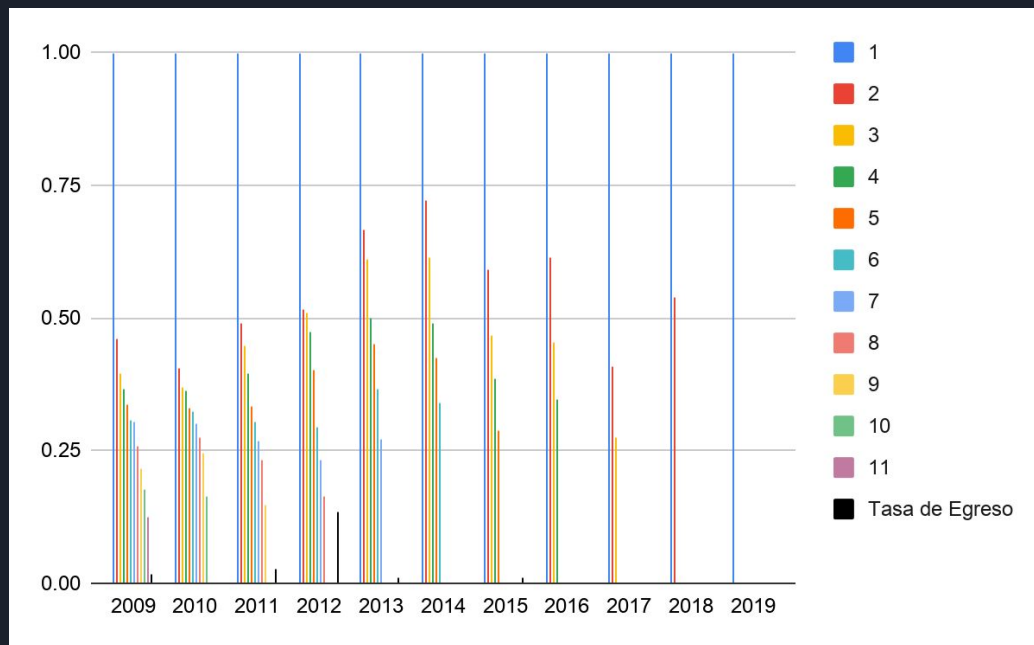


Figura 14. Comportamiento de las cohortes respecto de reinscripciones anuales y sus egresados

La Figura 14 muestra, por la Carrera, el comportamiento de las cohortes. El eje horizontal representa cada año de vida de las cohortes. El eje vertical representa en porcentajes los ingresos/reinscripciones correspondientes. La barra color negro indica la tasa de egreso de dicha cohorte. Para acceder al origen de los datos, ingresar al siguiente link: [Desgranamiento por cohorte](#).

Análisis de Licenciatura en Enfermería

3.5.2 Comportamiento de las cohortes respecto de reinscripciones anuales y sus egresados

	1	2	3	4	5	6	7	8	9	10	11	Tasa de Egreso
2009	1	0.460	0.397	0.368	0.338	0.309	0.305	0.257	0.217	0.176	0.125	0.018
2010	1	0.407	0.368	0.363	0.330	0.324	0.302	0.275	0.247	0.165		0
2011	1	0.489	0.447	0.397	0.333	0.305	0.270	0.234	0.149			0.028
2012	1	0.515	0.510	0.474	0.402	0.294	0.232	0.165				0.134
2013	1	0.667	0.611	0.500	0.450	0.367	0.272					0.011
2014	1	0.720	0.615	0.490	0.425	0.340						0.000
2015	1	0.592	0.467	0.386	0.289							0.011
2016	1	0.615	0.455	0.345								0
2017	1	0.410	0.275									0
2018	1	0.539										0
2019	1											0

Esta tabla contiene los datos correspondientes a la Figura 14

Análisis de Licenciatura en Enfermería

3.5.3 Ingresantes versus egresados

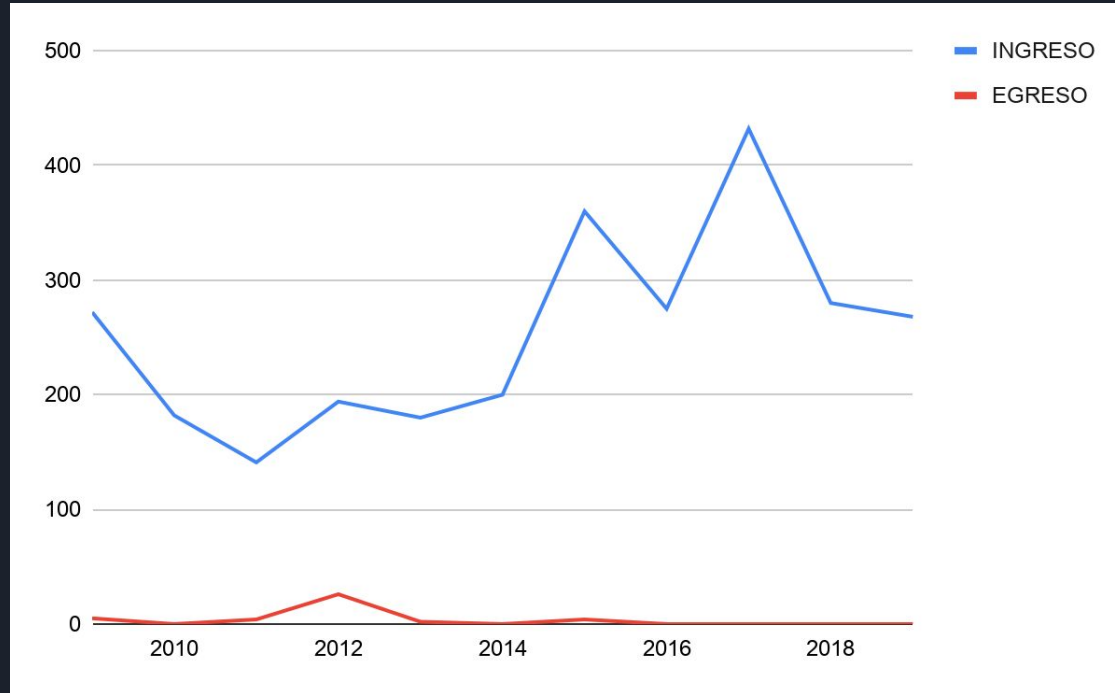


Figura 15: Ingresantes versus egresados

La Figura 15 muestra por la Carrera el comportamiento del ingreso versus el egreso. El eje horizontal representa cada año de ingreso – cohorte año x-. El eje vertical representa las cantidades de inscripciones/egresados correspondientes.

Análisis de Licenciatura en Enfermería

3.5.3 Ingresantes versus egresados

COHORTE	INGRESO	EGRESO
2009	272	5
2010	182	0
2011	141	4
2012	194	26
2013	180	2
2014	200	0
2015	360	4
2016	275	0
2017	432	0
2018	280	0
2019	268	0

Esta tabla contiene los datos correspondientes a la Figura 15



Desempeño académico

Para desarrollar este análisis se utilizan las variables definidas en la Sección 2. Para su mejor comprensión, revisar la Tabla: Variables de Análisis

Para medir el desempeño académico de los estudiantes se realizan dos tipos de análisis. El primero, considera por cada cohorte los Ciclos Pe de Permanencia, el segundo considera los parámetros Primer Egresado de la Cohorte, Último Egresado de la Cohorte e Intervalo 2.

A continuación, se presentan las tablas de datos con los respectivos análisis.

Desempeño de las cohortes en Ciclos PE

El estudio del desempeño de las cohortes consiste en evaluar la cantidad de Ciclos PE de Permanencia y la cantidad de Ciclos PE con Tolerancia de Permanencia, lo que permite comparar cómo se comportan las cohortes respecto de lo previsto formalmente y lo sucedido en la realidad.

De este modo, por cohorte se muestra por cuántos Ciclos PE se extienden las finalizaciones de la carrera.

Desempeño académico

Desempeño de las cohortes en Ciclos PE

	INGRESO	EGRESO	TASA DE EGRESO	EDAD DE LA COHORTE	CICLO PE	CICLOS PE DE PERMANENCIA	CICLO PE CON TOLERANCIA	CICLOS PE CON TOLERANCIA DE PERMANENCIA
2009	272	5	0.018	11	5	2.2	7	1.571
2010	182	0	0.000	10	5	2	7	1.429
2011	141	4	0.028	9	5	1.8	7	1.286
2012	194	26	0.134	8	5	1.6	7	1.143
2013	180	2	0.011	7	5	1.4	7	1.000
2014	200	0	0.000	6	5	1.2	7	0.857
2015	360	4	0.011	5	5	1	7	0.714
2016	275	0	0	4	5	0.8	7	0.571
2017	432	0	0	3	5	0.6	7	0.429
2018	280	0	0	2	5	0.4	7	0.286
2019	268	0	0	1	5	0.2	7	0.143

Ejemplo 1.

Para la cohorte 2009, la Edad de la Cohorte es once (11) años a 2019. La cantidad de Ciclos Pe de Permanencia es cuatro (4).

Por tanto, la cohorte se extendió por dos (1.2) ciclos más respecto del Ciclo PE, lo cual representa aproximadamente siete (7) años de extensión de la duración de la carrera. En este caso, formalmente, la duración de la carrera es cinco (5) años. Si se consideran los Ciclos PE con Tolerancia de Permanencia, la cohorte se extiende por casi un (1.5) ciclos. En años, son aproximadamente siete (7) años.

Desempeño académico

Desempeño de las cohortes respecto de egresados

Para evaluar el desempeño de las cohortes considerando egresados se consideran las siguientes variables:

	PRIMER EGRESADO	ÚLTIMO EGRESADO	CICLO PE	EDAD DE LA COHORTE AL PRIMER EGRESADO	EDAD DE LA COHORTE AL ÚLTIMO EGRESADO	CANTIDAD DE CICLO PE MÍNIMO	CANTIDAD DE CICLO PE MÁXIMO	INTERVALO 2	SUPUESTO EGRESO	INTERVALO 1	CANTIDAD DE CICLOS PE EXCEDIDOS
2009	2015	2019	5	6	10	1.2	2	5	6	1	0.2

La Edad de la Cohorte al Primer Egresado es una variable de interés en relación a la variable Ciclo PE, dado que permite conocer cuándo surge el Primer Egresado y cuánto se extendió del Ciclo PE.

La Edad de la Cohorte al Último Egresado es una variable que en relación a la variable Ciclo PE, permite conocer cuándo ocurrió el último Egresado y cuánto se extendió del Ciclo PE.

Entre estas dos variables se obtiene la variable Intervalo 2, que resulta de interés para observar durante cuánto tiempo hubieron egresados de la cohorte.

Estos indicadores medidos en años, se pueden transformar a Ciclos PE y se obtienen los indicadores Cantidad de Ciclos PE mínimo y Cantidad de Ciclos PE máximo.

Con respecto a la variable Intervalo 1, el rango de valores que puede tomar es tanto negativos, cero, o positivos, donde este valor representa lo siguiente:

- ★ Cuando el valor de Intervalo 1 es uno (1) indica que el primer egresado de la cohorte finalizó la carrera en tiempo y forma, es decir en la duración del Supuesto Egreso.
- ★ Cuando el valor de Intervalo 1 es menor o igual que cero, indica que el primer egresado de la cohorte finalizó la carrera en un tiempo menor al Ciclo PE, teniendo en cuenta la duración de la variable Supuesto Egreso. Esto se puede dar en los casos en los que el egresado ingreso por equivalencias o por la aprobación de exámenes libres.

La Cantidad de Ciclos PE excedidos permite revisar entre cohortes cuál ha sido el comportamiento general en términos de demoras del Ciclo PE.

Muchas veces, las tendencias son similares, lo que indica que la cohorte tiene tantos años de vida que nunca se cierra, demoras de egreso similares, periodos de tiempo en los Intervalos 1 y 2 semejantes, entre otras.

Desempeño académico

Desempeño de las cohortes respecto de egresados

	PRIMER EGRESADO	ÚLTIMO EGRESADO	CICLO PE	EDAD DE LA COHORTE AL PRIMER EGRESADO	EDAD DE LA COHORTE AL ÚLTIMO EGRESADO	CANTIDAD DE CICLO PE MÍNIMO	CANTIDAD DE CICLO PE MÁXIMO	INTERVALO 2	SUPUESTO EGRESO	INTERVALO 1	CANTIDAD DE CICLOS PE EXCEDIDOS
2009	2015	2019	5	6	10	1.2	2	5	6	1	0.2
2011	2016	2018	5	5	7	1	1.4	3	6	0	0
2012	2015	2019	5	3	7	0.6	1.4	5	6	-2	-0.4
2013	2017	2018	5	4	5	0.8	1	2	6	-1	-0.2
2015	2017	2019	5	2	4	0.4	0.8	3	6	-3	-0.6

Ejemplo 2.

Para la cohorte 2009, el primer egresado ocurrió en el año 2015, por lo que la Edad de la Cohorte al Primer Egresado es seis (6), que es mayor al Ciclo PE que es de cinco (5). Por tanto, el valor del Intervalo 1 es 0.2, lo que indica que el primer egresado alcanzó la finalización de la carrera un año mas tarde de la duración del plan de estudios.

Para la cohorte 2012, el primer egresado ocurrió en el año 2015, por lo que la Edad de la Cohorte al Primer Egresado es tres (3), que es menor al Ciclo PE que es de cinco (5). Por tanto, el valor del Intervalo 1 es -0.4, lo que indica que el primer egresado de esta cohorte alcanzó la finalización de la carrera dos años antes de la duración del plan de estudios.



Sección III

Enfermería

Facultad de Ciencias de la Salud
Universidad Nacional de San Luis
2000-2019

Análisis de Enfermería

3.6.1 Comportamiento de las cohortes respecto de reinscripciones anuales

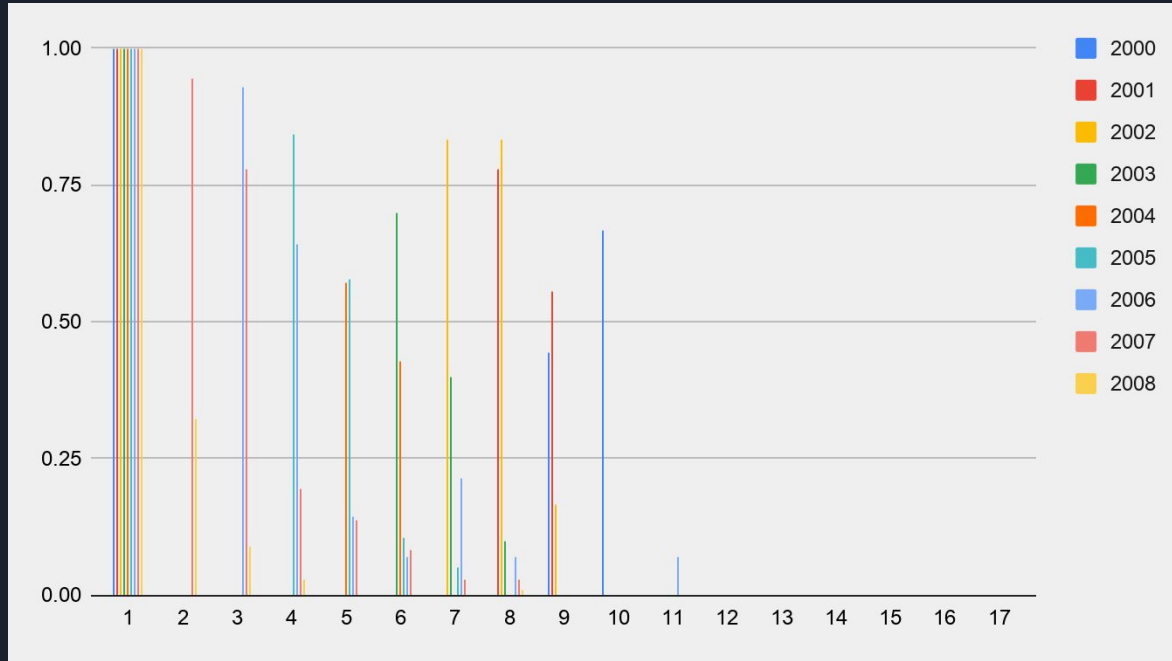


Figura 16: Comportamiento de las cohortes respecto de reinscripciones anuales

La Figura 16 muestra, por la Carrera, el comportamiento de las cohortes. El eje horizontal representa cada año de vida de las cohortes. El eje vertical representa en porcentajes los ingresos/reinscripciones correspondientes. Para acceder al origen de los datos, ingresar al siguiente link: [Desgranamiento por cohorte.](#)

Análisis de Enfermería

3.6.1 Comportamiento de las cohortes respecto de reinscripciones anuales

	1	2	3	4	5	6	7	8	9	10	11	12	13	14	15	16	17
2000	1	0	0	0	0	0	0	0	0.444	0.667	0	0	0	0	0	0	0
2001	1	0	0	0	0	0	0	0.778	0.556	0	0	0	0	0	0	0	0
2002	1	0	0	0	0	0	0.833	0.833	0.167	0	0	0	0	0	0	0	0
2003	1	0	0	0	0	0.7	0.400	0.100	0	0	0	0	0	0	0	0	0
2004	1	0	0	0	0.571	0.429	0.000	0	0	0	0	0	0	0	0	0	0
2005	1	0	0	0.842	0.579	0.105	0.053	0	0	0	0	0	0	0	0	0	0
2006	1	0	0.929	0.643	0.143	0.071	0.214	0.071	0	0	0.071	0	0	0	0	0	0
2007	1	0.944	0.778	0.194	0.139	0.083	0.028	0.028	0	0	0	0	0	0	0	0	0
2008	1	0.323	0.091	0.030	0	0	0	0.010	0	0	0	0	0	0	0	0	0

Esta tabla contiene los datos correspondientes a la Figura 16



Análisis de Enfermería

3.6.2 Comportamiento de las cohortes respecto de reinscripciones anuales y sus egresados

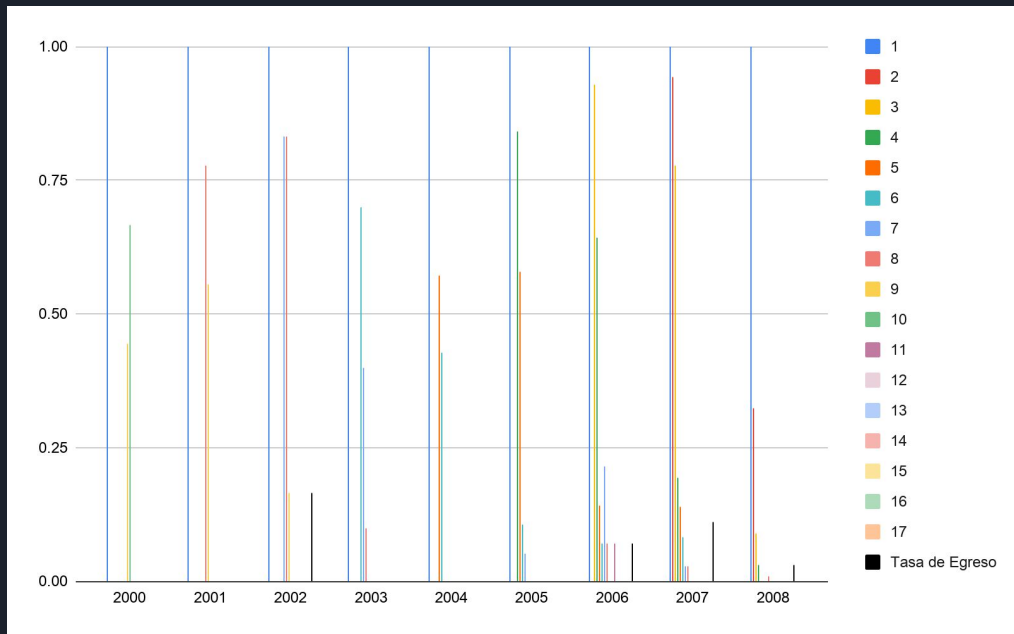


Figura 17. Comportamiento de las cohortes respecto de reinscripciones anuales y sus egresados

La Figura 17 muestra, por la Carrera, el comportamiento de las cohortes. El eje horizontal representa cada año de vida de las cohortes. El eje vertical representa en porcentajes los ingresos/reinscripciones correspondientes. La barra color negro indica la tasa de egreso de dicha cohorte. Para acceder al origen de los datos, ingresar al siguiente link: [Desgranamiento por cohorte](#).

Análisis de Enfermería

3.6.2 Comportamiento de las cohortes respecto de reinscripciones anuales y sus egresados

	1	2	3	4	5	6	7	8	9	10	11	12	13	14	15	16	17	Tasa de Egreso
2000	1	0	0	0	0	0	0	0	0.444	0.667	0	0	0	0	0	0	0	0
2001	1	0	0	0	0	0	0	0.778	0.556	0	0	0	0	0	0	0	0	0
2002	1	0	0	0	0	0	0.833	0.833	0.167	0	0	0	0	0	0	0	0	0.167
2003	1	0	0	0	0	0.7	0.400	0.100	0	0	0	0	0	0	0	0	0	0
2004	1	0	0	0	0.571	0.429	0.000	0	0	0	0	0	0	0	0	0	0	0
2005	1	0	0	0.842	0.579	0.105	0.053	0	0	0	0	0	0	0	0	0	0	0
2006	1	0	0.929	0.643	0.143	0.071	0.214	0.071	0	0	0.071	0	0	0	0	0	0	0.071
2007	1	0.944	0.778	0.194	0.139	0.083	0.028	0.028	0	0	0	0	0	0	0	0	0	0.111
2008	1	0.323	0.091	0.030	0	0	0	0.010	0	0	0	0	0	0	0	0	0	0.030

Esta tabla contiene los datos correspondientes a la Figura 14

Análisis de Enfermería

3.6.3 Ingresantes versus egresados

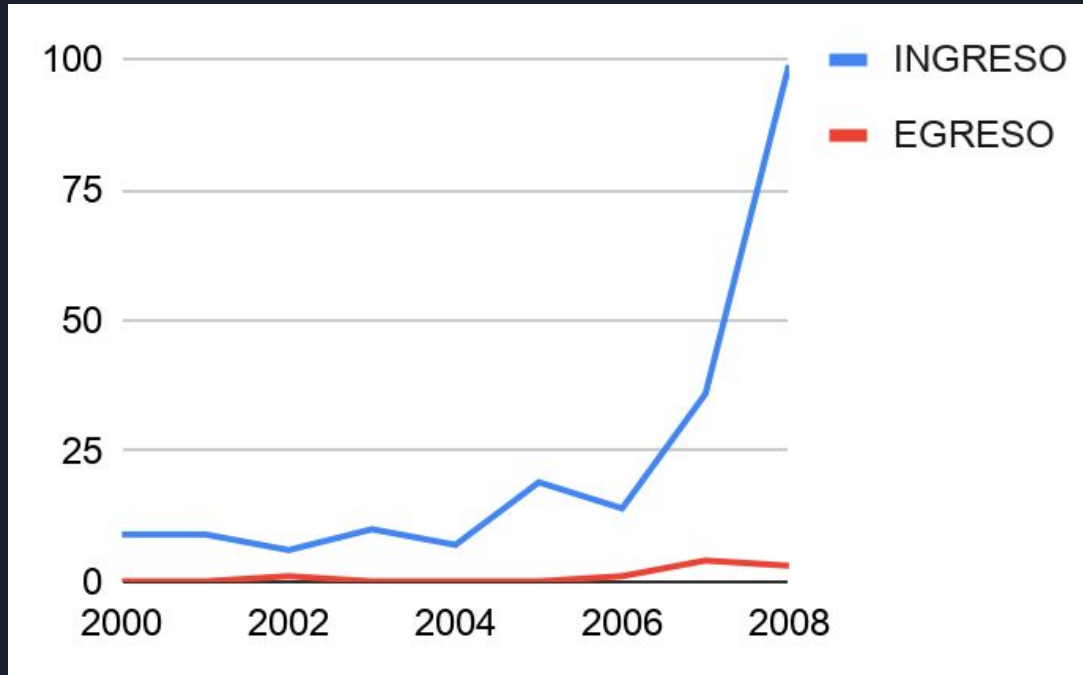


Figura 18: Ingresantes versus egresados

La Figura 18 muestra por la Carrera el comportamiento del ingreso versus el egreso. El eje horizontal representa cada año de ingreso – cohorte año x-. El eje vertical representa las cantidades de inscripciones/egresados correspondientes.



Análisis de Enfermería

3.6.3 Ingresantes versus egresados

COHORTE	INGRESO	EGRESO
2000	9	0
2001	9	0
2002	6	1
2003	10	0
2004	7	0
2005	19	0
2006	14	1
2007	36	4
2008	99	3

Esta tabla contiene los datos correspondientes a la Figura 18



Desempeño académico

Para desarrollar este análisis se utilizan las variables definidas en la Sección 2. Para su mejor comprensión, revisar la Tabla: Variables de Análisis.

Para medir el desempeño académico de los estudiantes se realizan dos tipos de análisis. El primero, considera por cada cohorte los Ciclos Pe de Permanencia, el segundo considera los parámetros Primer Egresado de la Cohorte, Último Egresado de la Cohorte e Intervalo 2.

A continuación, se presentan las tablas de datos con los respectivos análisis.

Desempeño de las cohortes en Ciclos PE

El estudio del desempeño de las cohortes consiste en evaluar la cantidad de Ciclos PE de Permanencia y la cantidad de Ciclos PE con Tolerancia de Permanencia, lo que permite comparar cómo se comportan las cohortes respecto de lo previsto formalmente y lo sucedido en la realidad.

De este modo, por cohorte se muestra por cuántos Ciclos PE se extienden las finalizaciones de la carrera.

Desempeño académico

Desempeño de las cohortes en Ciclos PE

	INGRESO	EGRESO	TASA DE EGRESO	EDAD DE LA COHORTE	CICLO PE	CICLOS PE DE PERMANENCIA	CICLO PE CON TOLERANCIA	CICLOS PE CON TOLERANCIA DE PERMANENCIA
2000	9	0	0	3	3	1	5	0.600
2001	9	0	0	3	3	1	5	0.600
2002	6	1	0.167	4	3	1.333	5	0.800
2003	10	0	0	4	3	1.333	5	0.800
2004	7	0	0	3	3	1	5	0.600
2005	19	0	0	5	3	1.667	5	1
2006	14	1	0.071	8	3	2.667	5	1.600
2007	36	4	0.111	8	3	2.667	5	1.600
2008	99	3	0.030	5	3	1.667	5	1

Ejemplo 1.

Para la cohorte 2000, la Edad de la Cohorte es tres (3) años a 2019. La cantidad de Ciclos Pe de Permanencia es tres (3).

Por tanto, la cohorte se extendió por casi tres (3) ciclos más respecto del Ciclo PE, lo cual representa aproximadamente cinco (5) años de extensión de la duración de la carrera. En este caso, formalmente, la duración de la carrera es cinco (5) años. Si se consideran los Ciclos PE con Tolerancia de Permanencia, obviamente la cohorte se extiende por poco más de medio (0.6) ciclos. En años, son aproximadamente tres (3) años.

Desempeño académico

Desempeño de las cohortes respecto de egresados

	PRIMER EGRESADO	ÚLTIMO EGRESADO	CICLO PE	EDAD DE LA COHORTE AL PRIMER EGRESADO	EDAD DE LA COHORTE AL ÚLTIMO EGRESADO	CANTIDAD DE CICLO PE MÍNIMO	CANTIDAD DE CICLO PE MÁXIMO	INTERVALO 2	SUPUESTO EGRESO	INTERVALO 1	CANTIDAD DE CICLOS PE EXCEDIDOS
2002	2010	2010	3	8	8	2.667	2.667	1	4	5	1.667

La Edad de la Cohorte al Primer Egresado es una variable de interés en relación a la variable Ciclo PE, dado que permite conocer cuándo surge el Primer Egresado y cuánto se extendió del Ciclo PE.

La Edad de la Cohorte al Último Egresado es una variable que en relación a la variable Ciclo PE, permite conocer cuándo ocurrió el Último Egresado y cuánto se extendió del Ciclo PE.

Entre estas dos variables se obtiene la variable Intervalo 2, que resulta de interés para observar durante cuánto tiempo hubieron egresados de la cohorte.

Estos indicadores medidos en años, se pueden transformar a Ciclos PE y se obtienen los indicadores Cantidad de Ciclos PE mínimo y Cantidad de Ciclos PE máximo.

Con respecto a la variable Intervalo 1, el rango de valores que puede tomar es tanto negativos, cero, o positivos, donde este valor representa lo siguiente:

- ★ Cuando el valor de Intervalo 1 es uno (1) indica que el primer egresado de la cohorte finalizó la carrera en tiempo y forma, es decir en la duración del Supuesto Egreso.
- ★ Cuando el valor de Intervalo 1 es menor o igual que cero, indica que el primer egresado de la cohorte finalizó la carrera en un tiempo menor al Ciclo PE, teniendo en cuenta la duración de la variable Supuesto Egreso. Esto se puede dar en los casos en los que el egresado ingreso por equivalencias o por la aprobación de exámenes libres.

La Cantidad de Ciclos PE excedidos permite revisar entre cohortes cuál ha sido el comportamiento general en términos de demoras del Ciclo PE.

Muchas veces, las tendencias son similares, lo que indica que la cohorte tiene tantos años de vida que nunca se cierra, demoras de egreso similares, periodos de tiempo en los Intervalos 1 y 2 semejantes, entre otras.

Desempeño académico

Desempeño de las cohortes respecto de egresados

	PRIMER EGRESADO	ÚLTIMO EGRESADO	CICLO PE	EDAD DE LA COHORTE AL PRIMER EGRESADO	EDAD DE LA COHORTE AL ÚLTIMO EGRESADO	CANTIDAD DE CICLO PE MÍNIMO	CANTIDAD DE CICLO PE MÁXIMO	INTERVALO 2	SUPUESTO EGRESO	INTERVALO 1	CANTIDAD DE CICLOS PE EXCEDIDOS
2002	2010	2010	3	8	8	2.667	2.667	1	4	5	1.667
2006	2013	2013	3	7	7	2.333	2.333	1	4	4	1.333
2007	2011	2013	3	4	6	1.333	2	3	4	1	0.333
2008	2011	2011	3	3	3	1	1	1	4	0	0

Ejemplo 2

Para la cohorte 2002, el primer egresado ocurrió en el año 2010, por lo que la Edad de la Cohorte al Primer Egresado es ocho (8), que es mayor al Ciclo PE que es de tres (3). Por tanto, el valor del Intervalo 1 es 5, lo que indica que el primer egresado alcanzó la finalización de la carrera ocho años más tarde de la duración del plan de estudios.

Para la cohorte 2008, el primer egresado ocurrió en el año 2011, por lo que la Edad de la Cohorte al Primer Egresado es tres (3), que es igual al Ciclo PE que es de tres (3). Por tanto, el valor del Intervalo 1 es 0, lo que indica que el primer egresado de esta cohorte alcanzó la finalización de la carrera en el mismo tiempo de la duración del plan de estudios.



Sección III

Enfermería Universitaria

Facultad de Ciencias de la Salud
Universidad Nacional de San Luis
2000-2019

Análisis de Enfermería Universitaria

3.7.1 Comportamiento de las cohortes respecto de reinscripciones anuales

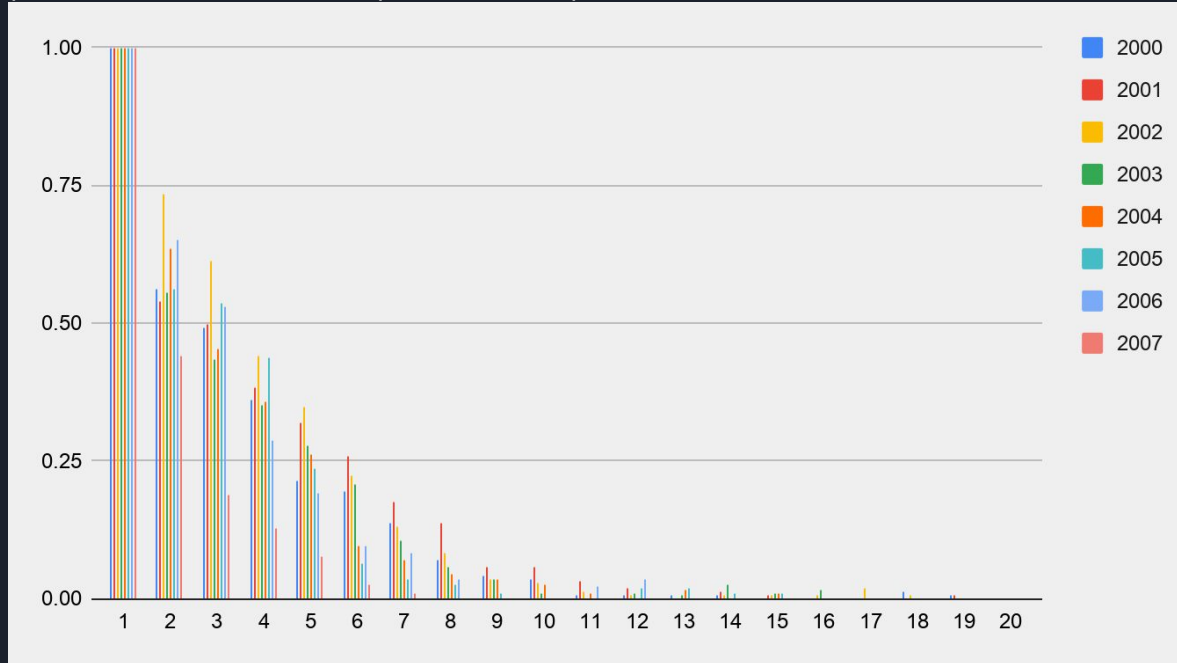


Figura 19: Comportamiento de las cohortes respecto de reinscripciones anuales

La Figura 19 muestra, por la Carrera, el comportamiento de las cohortes. El eje horizontal representa cada año de vida de las cohortes. El eje vertical representa en porcentajes los ingresos/reinscripciones correspondientes. Para acceder al origen de los datos, ingresar al siguiente link: [Desgranamiento por cohorte.](#)

Análisis de Enfermería Universitaria

3.7.1 Comportamiento de las cohortes respecto de reinscripciones anuales

	1	2	3	4	5	6	7	8	9	10	11	12	13	14	15	16	17	18	19	20
2000	1	0.563	0.493	0.361	0.215	0.194	0.139	0.069	0.042	0.035	0.007	0.007	0.007	0.007	0	0	0	0.014	0.007	0
2001	1	0.541	0.497	0.384	0.321	0.258	0.176	0.138	0.057	0.057	0.031	0.019	0	0.013	0.006	0	0	0	0.006	
2002	1	0.735	0.614	0.440	0.349	0.223	0.133	0.084	0.036	0.030	0.012	0.006	0	0.006	0.006	0.006	0.018	0.006		
2003	1	0.555	0.435	0.351	0.277	0.209	0.105	0.058	0.037	0.010	0	0.010	0.005	0.026	0.010	0.016	0			
2004	1	0.635	0.452	0.357	0.261	0.096	0.070	0.043	0.035	0.026	0.009	0	0.017	0	0.009	0				
2005	1	0.564	0.536	0.436	0.236	0.064	0.036	0.027	0.009	0	0	0.018	0.018	0.009	0.009					
2006	1	0.651	0.530	0.289	0.193	0.096	0.084	0.036	0	0	0.024	0.036	0	0						
2007	1	0.440	0.190	0.129	0.078	0.026	0.009	0	0	0	0	0	0	0						

Esta tabla contiene los datos correspondientes a la Figura 19

Análisis de Enfermería Universitaria

3.7.2 Comportamiento de las cohortes respecto de reinscripciones anuales y sus egresados

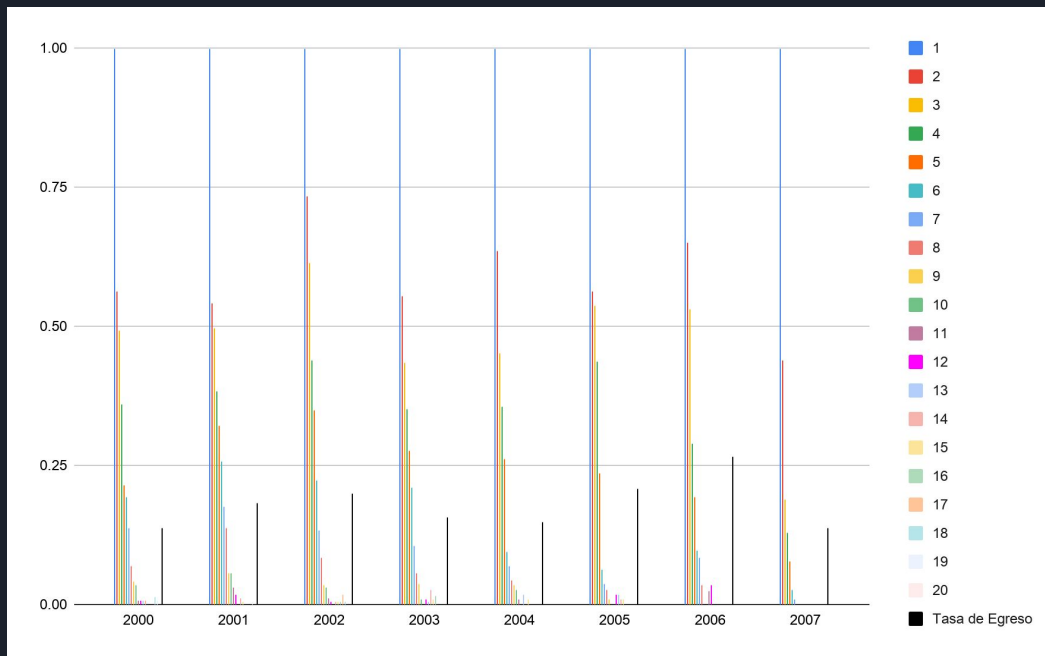


Figura 20. Comportamiento de las cohortes respecto de reinscripciones anuales y sus egresados

La Figura 20 muestra, por la Carrera, el comportamiento de las cohortes. El eje horizontal representa cada año de vida de las cohortes. El eje vertical representa en porcentajes los ingresos/reinscripciones correspondientes. La barra color negro indica la tasa de egreso de dicha cohorte. Para acceder al origen de los datos, ingresar al siguiente link: [Desgranamiento por cohorte](#).

Análisis de Enfermería Universitaria

3.7.2 Comportamiento de las cohortes respecto de reinscripciones anuales y sus egresados

	1	2	3	4	5	6	7	8	9	10	11	12	13	14	15	16	17	18	19	20	Tasa de Egreso
2000	1	0.563	0.493	0.361	0.215	0.194	0.139	0.069	0.042	0.035	0.007	0.007	0.007	0.007	0	0	0	0.014	0.007	0	0.139
2001	1	0.541	0.497	0.384	0.321	0.258	0.176	0.138	0.057	0.057	0.031	0.019	0	0.013	0.006	0	0	0	0.006		0.182
2002	1	0.735	0.614	0.440	0.349	0.223	0.133	0.084	0.036	0.030	0.012	0.006	0	0.006	0.006	0.006	0.018	0.006			0.199
2003	1	0.555	0.435	0.351	0.277	0.209	0.105	0.058	0.037	0.010	0	0.010	0.005	0.026	0.010	0.016	0				0.157
2004	1	0.635	0.452	0.357	0.261	0.096	0.070	0.043	0.035	0.026	0.009	0	0.017	0	0.009	0					0.148
2005	1	0.564	0.536	0.436	0.236	0.064	0.036	0.027	0.009	0	0	0.018	0.018	0.009	0.009						0.209
2006	1	0.651	0.530	0.289	0.193	0.096	0.084	0.036	0	0	0.024	0.036	0	0							0.265
2007	1	0.440	0.190	0.129	0.078	0.026	0.009	0	0	0	0	0	0								0.138

Esta tabla contiene los datos correspondientes a la Figura 20

Análisis de Enfermería Universitaria

3.7.3 Ingresantes versus egresados

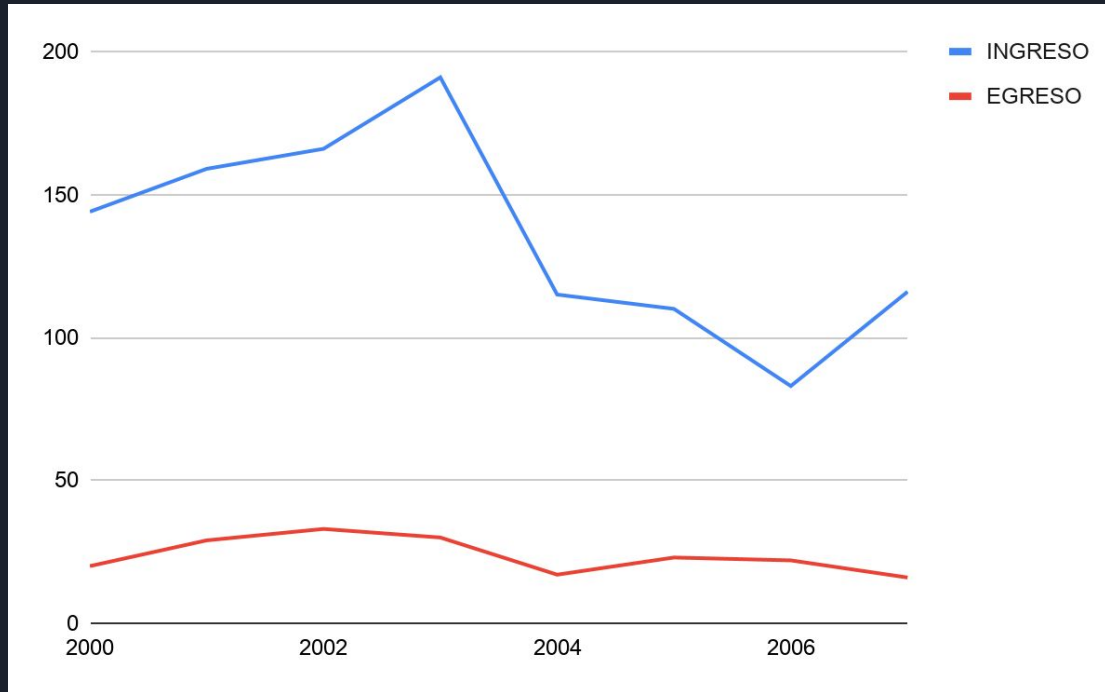


Figura 21: Ingresantes versus egresados

La Figura 21 muestra por la Carrera el comportamiento del ingreso versus el egreso. El eje horizontal representa cada año de ingreso – cohorte año x-. El eje vertical representa las cantidades de inscripciones/egresados correspondientes.

Análisis de Enfermería Universitaria

3.7.3 Ingresantes versus egresados

COHORTE	INGRESO	EGRESO
2000	144	20
2001	159	29
2002	166	33
2003	191	30
2004	115	17
2005	110	23
2006	83	22
2007	116	16

Esta tabla contiene los datos correspondientes a la Figura 21



Desempeño académico

Para desarrollar este análisis se utilizan las variables definidas en la Sección 2. Para su mejor comprensión, revisar la Tabla: Variables de Análisis

Para medir el desempeño académico de los estudiantes se realizan dos tipos de análisis. El primero, considera por cada cohorte los Ciclos Pe de Permanencia, el segundo considera los parámetros Primer Egresado de la Cohorte, Último Egresado de la Cohorte e Intervalo 2.

A continuación, se presentan las tablas de datos con los respectivos análisis.

Desempeño de las cohortes en Ciclos PE

El estudio del desempeño de las cohortes consiste en evaluar la cantidad de Ciclos PE de Permanencia y la cantidad de Ciclos PE con Tolerancia de Permanencia, lo que permite comparar cómo se comportan las cohortes respecto de lo previsto formalmente y lo sucedido en la realidad.

De este modo, por cohorte se muestra por cuántos Ciclos PE se extienden las finalizaciones de la carrera.

Desempeño académico

Desempeño de las cohortes en Ciclos PE

	INGRESO	EGRESO	TASA DE EGRESO	EDAD DE LA COHORTE	CICLO PE	CICLOS PE DE PERMANENCIA	CICLO PE CON TOLERANCIA	CICLOS PE CON TOLERANCIA DE PERMANENCIA
2000	144	20	0.139	16	3	5.333	5	3.2
2001	159	29	0.182	15	3	5.000	5	3
2002	166	33	0.199	17	3	5.667	5	3.4
2003	191	30	0.157	15	3	5.000	5	3
2004	115	17	0.148	13	3	4.333	5	2.6
2005	110	23	0.209	13	3	4.333	5	2.6
2006	83	22	0.265	10	3	3.333	5	2
2007	116	16	0.138	7	3	2.333	5	1.4

Ejemplo 1.

Para la cohorte 2000, la Edad de la Cohorte es dieciséis (16) años a 2019. La cantidad de Ciclos Pe de Permanencia es de más de cinco (5).

Por tanto, la cohorte se extendió por casi cuatro (4) ciclos más respecto del Ciclo PE, lo cual representa aproximadamente doce (12) años de extensión de la duración de la carrera. En este caso, formalmente, la duración de la carrera es tres (3) años. Si se consideran los Ciclos PE con Tolerancia de Permanencia, la cohorte se extiende por más de tres (3) ciclos. En años, son aproximadamente doce (12) años.

Desempeño académico

Desempeño de las cohortes respecto de egresados

	PRIMER EGRESADO	ÚLTIMO EGRESADO	CICLO PE	EDAD DE LA COHORTE AL PRIMER EGRESADO	EDAD DE LA COHORTE AL ÚLTIMO EGRESADO	CANTIDAD DE CICLO PE MÍNIMO	CANTIDAD DE CICLO PE MÁXIMO	INTERVALO 2	SUPUESTO EGRESO	INTERVALO 1	CANTIDAD DE CICLOS PE EXCEDIDOS
2000	2002	2012	3	2	12	0.667	4	11	4	-1	-0.333

La Edad de la Cohorte al Primer Egresado es una variable de interés en relación a la variable Ciclo PE, dado que permite conocer cuándo surge el Primer Egresado y cuánto se extendió del Ciclo PE.

La Edad de la Cohorte al Último Egresado es una variable que en relación a la variable Ciclo PE, permite conocer cuándo ocurrió el Último Egresado y cuánto se extendió del Ciclo PE.

Entre estas dos variables se obtiene la variable Intervalo 2, que resulta de interés para observar durante cuánto tiempo hubieron egresados de la cohorte.

Estos indicadores medidos en años, se pueden transformar a Ciclos PE y se obtienen los indicadores Cantidad de Ciclos PE mínimo y Cantidad de Ciclos PE máximo.

Con respecto a la variable Intervalo 1, el rango de valores que puede tomar es tanto negativos, cero, o positivos, donde este valor representa lo siguiente:

- ★ Cuando el valor de Intervalo 1 es uno (1) indica que el primer egresado de la cohorte finalizó la carrera en tiempo y forma, es decir en la duración del Supuesto Egreso.
- ★ Cuando el valor de Intervalo 1 es menor o igual que cero, indica que el primer egresado de la cohorte finalizó la carrera en un tiempo menor al Ciclo PE, teniendo en cuenta la duración de la variable Supuesto Egreso. Esto se puede dar en los casos en los que el egresado ingreso por equivalencias o por la aprobación de exámenes libres.

La Cantidad de Ciclos PE excedidos permite revisar entre cohortes cuál ha sido el comportamiento general en términos de demoras del Ciclo PE.

Muchas veces, las tendencias son similares, lo que indica que la cohorte tiene tantos años de vida que nunca se cierra, demoras de egreso similares, periodos de tiempo en los Intervalos 1 y 2 semejantes, entre otras.

Desempeño académico

Desempeño de las cohortes respecto de egresados

	PRIMER EGRESADO	ÚLTIMO EGRESADO	CICLO PE	EDAD DE LA COHORTE AL PRIMER EGRESADO	EDAD DE LA COHORTE AL ÚLTIMO EGRESADO	CANTIDAD DE CICLO PE MÍNIMO	CANTIDAD DE CICLO PE MÁXIMO	INTERVALO 2	SUPUESTO EGRESO	INTERVALO 1	CANTIDAD DE CICLOS PE EXCEDIDOS
2000	2002	2012	3	2	12	0.667	4	11	4	-1	-0.333
2001	2004	2012	3	3	11	1	3.667	9	4	0	0
2002	2005	2013	3	3	11	1	3.667	9	4	0	0
2003	2006	2012	3	3	9	1	3	7	4	0	0
2004	2007	2013	3	3	9	1	3	7	4	0	0
2005	2008	2013	3	3	8	1	2.667	6	4	0	0
2006	2009	2014	3	3	8	1	2.667	6	4	0	0
2007	2010	2013	3	3	6	1	2	4	4	0	0

Ejemplo 2.

Para la cohorte 2000, el primer egresado ocurrió en el año 2002, por lo que la Edad de la Cohorte al Primer Egresado es dos (2), que es menor al Ciclo PE que es de tres (3). Por tanto, el valor del Intervalo 1 es -1, lo que indica que el primer egresado alcanzó la finalización de la carrera un año antes de la duración del plan de estudios.

Para la cohorte 2001, el primer egresado ocurrió en el año 2004, por lo que la Edad de la Cohorte al Primer Egresado es tres (3), que es igual al Ciclo PE que es de tres (3). Por tanto, el valor del Intervalo 1 es 0, lo que indica que el primer egresado de esta cohorte alcanzó la finalización del mismo tiempo de la duración del plan de estudios.



Sección IV

Sitio web de Indicadores Institucionales

Facultad de Ciencias de la Salud
Universidad Nacional de San Luis
2000-2019



Introducción

Entre las funciones de la Subsecretaría de Acreditación y Desarrollo Institucional se halla obtener indicadores temáticos a los efectos de presentar a la comunidad universitaria y en general, información de mayor relevancia para el seguimiento y análisis de las transformaciones de la Institución. Permiten evaluar los resultados obtenidos por las políticas de gestión y obtener conclusiones que sirvan para orientar la adopción de políticas adecuadas, tendientes a mejorar las condiciones de la vida universitaria.

El sitio web de la Subsecretaría de Acreditación y Desarrollo Institucional tiene la Sección Indicadores Institucionales, con los siguientes mapas:

- ★ Mapa desgranamiento por cohorte
- ★ Mapa egresados por cohorte
- ★ Mapa de readmisiones
- ★ Mapa materias por carrera – cursada
- ★ Mapa materias por carrera – examen
- ★ Mapa turnos de exámenes

Los Mapas de desgranamiento por cohorte y de egresados por cohorte fueron analizados en la Sección 3. Por tanto, en esta Sección se tratan los restantes.

Mapa desgranamiento por cohorte



Subsecretaría de Acreditación y
Desarrollo Institucional
Dirección General de Tecnologías
de la Información

Universidad Nacional de San Luis

MAPA DESGRANAMIENTO POR CARRERA

		Facultad										Carrera		
		Año Reinscripción / Alumnos												
Carrera	Cohorte	2000	2001	2002	2003	2004	2005	2006	2007	2008	2009	2010	2011	2012
	2012	-	-	-	-	-	-	-	-	-	-	-	-	13
	2013	-	-	-	-	-	-	-	-	-	-	-	-	-
	2014	-	-	-	-	-	-	-	-	-	-	-	-	-
	2015	-	-	-	-	-	-	-	-	-	-	-	-	-
	2016	-	-	-	-	-	-	-	-	-	-	-	-	-
	2017	-	-	-	-	-	-	-	-	-	-	-	-	-
	2018	-	-	-	-	-	-	-	-	-	-	-	-	-
Total		442	924	1.528	1.223	1.479	1.476	1.410	1.479	1.528	1.742	1.704	1.692	1.610

De acuerdo al año de inscripción, por cada año de reinscripción se muestra el número de desgranamiento. Se puede especificar Facultad o Institución y Carrera. Datos generados a partir de SIU-Guaraní Grado - Fecha: 01-10-2019

Muestra por cada año académico cuántos estudiantes de la cohorte realizaron la inscripción anual, discriminado por facultad y carrera.

Mapa egresados por cohorte



Subsecretaría de Acreditación y
Desarrollo Institucional
Dirección General de Tecnologías
de la Información

Universidad Nacional de San Luis

MAPA EGRESADOS POR COHORTE

		facultad											titulo	anio_egreso / legajo	
titulo	anio_ingreso	2019	2018	2017	2016	2015	2014	2013	2012	2011	2010	200	Total		
	2014	1	-	-	-	-	-	-	-	-	-	-	1		
	Subtotal	1	-	-	-	-	-	-	-	-	-	-	1		
	2014	2	1	-	-	-	-	-	-	-	-	-	3		
	2013	-	2	-	-	-	-	-	-	-	-	-	2		
	2012	2	3	4	2	-	-	-	-	-	-	-	11		
	2011	-	4	1	3	-	-	-	-	-	-	-	8		
	2010	2	2	4	1	11	6	-	-	-	-	-	26		
Total		373	502	583	581	584	542	533	507	480	516	44	7.070		

Datos generados a partir de SIU-Guaraní Grado. Fecha: 31-12-2019

Muestra por cada año académico cuántos egresados por cohorte hubieron, discriminado por facultad y carrera.

Mapa de readmisiones



Subsecretaría de Acreditación y
Desarrollo Institucional
Dirección General de Tecnologías
de la Información

Universidad Nacional de San Luis

MAPA READMISIONES

		Facultad									Carrera									Año Académico
															readmisiones / Legajo					
carrera	Año Aca...	1	2	3	4	5	6	7	8	To...										
	2003	90	-	-	-	-	-	-	-	90										
	Subtotal	90	-	-	-	-	-	-	-	90										
	2014	5	-	-	-	-	-	-	-	5										
	2015	3	2	-	-	-	-	-	-	5										
	2016	7	2	-	-	-	-	-	-	9										
	2017	6	4	-	-	-	-	-	-	10										
	2018	4	3	4	-	-	-	-	-	11										
Total		10.013	1.901	896	352	156	76	41	21	13.466										

Datos generados a partir de SIU-Guaraní Grado. Fecha: 01-10-2019

Muestra por cada año académico cuántas readmisiones fueron solicitadas, categorizadas por cantidad, discriminado por facultad y carrera.

Mapa materias por carrera – cursada



Subsecretaría de Acreditación y
Desarrollo Institucional
Dirección General de Tecnologías
de la Información

Universidad Nacional de San Luis

MAPA MATERIAS POR CARRERA CURSADO

		facultad	Carrera	nombre_materia								
												lectivo_cursada / legajo
nombre_carrera	nombre_materia	resultado_cursada	2019	2018	2017	2016	2015	2014	2013	2012	2011	2010
		REGULAR	74	-	-	-	-	-	-	-	-	-
		OTRA SITUACION	43	-	-	-	-	-	-	-	-	-
		Subtotal	117	-	-	-	-	-	-	-	-	-
		OTRA SITUACION	177	-	-	-	-	-	-	-	-	-
		REGULAR	56	-	-	-	-	-	-	-	-	-
		Subtotal	233	-	-	-	-	-	-	-	-	-
		PROMOCIONADO	137	-	-	-	-	-	-	-	-	-
		REGULAR	64	-	-	-	-	-	-	-	-	-
		OTRA SITUACION	41	-	-	-	-	-	-	-	-	-
Total			22.328	32.516	37.712	31.995	29.028	24.449	21.249	17.204	15.909	15.277

Datos generados a partir de SIU-Guaraní Grado - Fecha: 07-11-2019

Muestra por cada materia los resultados de la cursada según año académico, discriminado por facultad y carrera.



Mapa materias por carrera – examen



Subsecretaría de Acreditación y
Desarrollo Institucional
Dirección General de Tecnologías
de la Información

Universidad Nacional de San Luis

MAPA MATERIAS POR CARRERA EXAMEN SEGÚN CURSADA

		facultad	Carrera	Materia								
		lectivo_cursada / legajo										
nombre_carrera	nombre_materia	condicion_final_alumno	2019	2018	2017	2016	2015	2014	2013	2012	2011	2010
		Cursada y Regular	74	-	-	-	-	-	-	-	-	-
		Cursada Libre, Ausente o regul...	43	-	-	-	-	-	-	-	-	-
		Subtotal	117	-	-	-	-	-	-	-	-	-
		Cursada Libre, Ausente o regul...	176	-	-	-	-	-	-	-	-	-
		Cursada y Regular	50	-	-	-	-	-	-	-	-	-
		Ap. Final (R)	6	-	-	-	-	-	-	-	-	-
		Ap. Equiv.	1	-	-	-	-	-	-	-	-	-
		Subtotal	233	-	-	-	-	-	-	-	-	-
		Ap. Prom.	137	-	-	-	-	-	-	-	-	-
Total			22.328	32.516	37.712	31.995	29.028	24.449	21.249	17.204	15.909	15.277

Datos generados a partir de SIU-Guaraní Grado - Fecha: 07-11-2019

Muestra por cada materia los resultados de los exámenes según año académico, discriminado por facultad y carrera.

Mapa turnos de exámenes



Subsecretaría de Acreditación y
Desarrollo Institucional
Dirección General de Tecnologías
de la Información
Universidad Nacional de San Luis

MAPA TURNOS DE EXAMEN

lectivo		facultad		Carrera		Materia	
lectivo / resultado / legajo							
2019							
Mesa de examen	nombre_materia	Aprobado	Ausente	Reprobado	Total		
		-	2	1	3		
		3	5	-	8		
		1	-	-	1		
		1	-	-	1		
		1	-	-	1		
		1	-	-	1		
		1	-	-	1		
		1	-	-	1		
Total		972	441	202	1.615		

NOTA: En cada mesa de examen y por cada materia, se muestra los resultados correspondientes. Datos generados a partir de SIU-Guaraní Grado. Fecha: 03-12-2019

Muestra por cada turno de examen los resultados de las evaluaciones según año académico, discriminado por facultad, carrera y materia.



Universidad Nacional de San Luis
Subsecretaría de Acreditación y Desarrollo Institucional
Av. Ejército de Los Andes 950 - 2º Piso
San Luis - Argentina

Correo: estadisticas.unsl@gmail.com
Teléfonos: +54 9 266 4520300 Int. 5286/5179
Web: acreditacion.unsl.edu.ar